

www.meutarorrg10.net

www.meutarorrg10.net

www.tarologojoaosousa.blogspot.com

www.facebook.com/tarologojoaoclaudiosousa



Uma bela deusa, um ancião, um gato negro, uma espada e até uma vassoura. Estes são alguns dos símbolos wicca, antiga tradição celta, que ilustram o chamado baralho das bruxas. Cada carta aqui apresentada traz uma mensagem para o dia-a-dia, para os negócios e mesmo para o amor. Texto: Cacilda Guerra - As wiccas são bruxas e toda bruxa é má... Não é bem assim. Essa história já anda para lá de caduca. Wicca é uma tradição antiga, composta de elementos mitológicos e práticas espirituais ancestrais, como o druidismo (a religião dos povos celtas), o xamanismo da Sibéria, a magia egípcia e a cabala. Seus praticantes celebram a natureza, enfatizam a tolerância e a amorosidade e seguem este lema: faça o que desejar desde que não prejudique ninguém.

Em seus rituais, essas feiticeiras buscam algo que é inerente a muitos de nós: o autoconhecimento e a evolução pessoal. O tem a "bruxas do bem", aliás, está na moda. Há cursos pipocando por aí para aprender os segredos wicca e até enredos de programas de TV sobre o assunto: a novela Eterna Magia, da TV Globo, tem como protagonistas duas irmãs praticantes de wicca.

Um dos instrumentos de autoconhecimento usados por essa tradição é a leitura de cartas, como as criadas pela inglesa Sally Morningstar, autora de O Livro e o Baralho Wicca (ed. Pensamento). "As respostas que procuramos estão dentro de nós. Basta que tomemos o caminho certo", diz. Acredita-se que a escolha das cartas – aparentemente aleatória – segue o princípio da sincronicidade, sendo assim uma representação de nosso inconsciente. Dessa forma, a imagem escolhida traz uma mensagem, que funciona como um lembrete ou uma indicação do caminho.

O método de leitura sugerido aqui é simples: você pode se concentrar em uma pergunta específica e consultar o baralho no começo de cada dia ou pedir orientação antes de uma reunião de negócios, uma viagem, um encontro amoroso. Sorteie então uma carta – para isso, recorte papéis numerados de 1 a 42 – e leia a mensagem. É claro que, no fim, quem escolhe a trilha é você.



1. Arádia - A carta tem a imagem de Arádia, uma fascinante mulher que teria vivido na Itália no século 14 e é considerada a Rainha das Bruxas pelos praticantes da wicca. Indica que seres celestiais e circunstâncias da vida estão estimulando sua expressão verdadeira. Reveja suas opiniões e seus preconceitos, acredite no próprio poder e confie que receberá a ajuda necessária para chegar aonde quer. Com essa reforma interior, você fará aflorar o seu potencial para alcançar o sucesso.



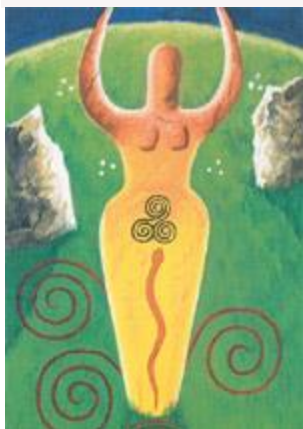
2. O Morcego - Dotado de tato e audição aguçados, o morcego simboliza a expansão da consciência, anunciando que você deve entrar em fase de profunda mudança. Talvez surjam desafios e restrições passageiros, que vão mostrar a necessidade de abandonar velhos hábitos e crenças que não têm mais nada a ver com seu momento de vida. Livre dessas amarras, você olhará de outra maneira vários aspectos da vida. Encare esse renascimento como um vôo de liberdade.



3. O Cálice - Associado ao elemento água, o cálice representa tanto a fertilidade como o reino dos sentimentos. Trata-se de uma carta de cura: deixe que o fluxo da vida leve para longe o turbilhão emocional causado por preocupações ou eventuais adversidades e se prepare para um período de crescimento. Também convém prestar atenção nos sonhos, eles poderão trazer mensagens importantes. A carta anuncia ainda boas perspectivas para um projeto, um relacionamento ou uma situação que envolva uma criança.



4. A Vela - O elemento fogo e a luz interior são os domínios desta carta. Ela pode indicar que algum tempo atrás você teve um excesso de obrigações e que esses sacrifícios, se foram realizados em nome de um bem maior, trarão como recompensa o brilho para sua vida. Outra interpretação possível é que, neste momento, talvez as coisas estejam fora do controle e que você deva administrar melhor suas energias. Procure não exigir demais de si mesma



5. A Espiral - Presente em monumentos de pedra de povos antigos, a espiral é um símbolo universal de energia e movimento. Mostra uma pessoa predisposta a brilhar e convida a uma reflexão sobre o que fazer para tornar sua vida mais gratificante e também alegre. Além disso, a carta avisa: a melhor maneira de atrair novidades no dia-a-dia é criar espaço para elas. Então, você deverá deixar para trás alguma coisa ou situação – a mudança está prestes a acontecer.



6. O Sino - Usados nos rituais da wicca para convocar energias, os sinos marcam inícios e anunciam mudanças. Num nível mais essencial, a carta pede que você ouça e aprenda algo importante. Mas ela também pode sinalizar que chegou a hora de celebrar uma conquista – um emprego promissor, o começo de uma nova atividade ou de uma relação, por exemplo. Se você tem um pedido a fazer, certifique-se de que é isso mesmo que deseja ao verbalizá-lo, pois, mais do que nunca, suas palavras estão carregadas de poder.



7. Gaia - Antiga deusa grega da agricultura e da fertilidade, Gaia personifica o que é feminino e pleno de potencial. Ela indica uma fase propícia para desenvolver seus talentos. Qualquer semente agora tende a dar frutos, e você poderá contar com muitas dádivas. Questões ligadas à maternidade estão favorecidas. Quando surge alguma dificuldade no momento em que se tira esta carta, o segredo para lidar bem com a situação, seja ela qual for, é o amor incondicional.



8. O Familiar - Familiar é qualquer criatura que atue como guardião e guia na vida dos adeptos da wicca – em geral, corujas, corvos, gatos e galinhas exercem essa função. Assim, a carta está associada aos amigos, já que eles costumam ser nossos aliados. Procure perceber se vem sendo leal nas amizades e reflita sobre como seu comportamento pode trazer harmonia ou conflitos para sua vida. Não tenha receio de pedir apoio aos amigos mais chegados para resolver um problema.



9. A Senhora - Também chamada de Alta Sacerdotisa, a Senhora representa energias da deusa nas cerimônias sagradas da wicca. A carta sugere transformações importantes no mundo interior e que você, embora não perceba, é mais segura e capaz de promover mudanças do que imagina. Se as coisas não têm corrido exatamente de acordo com seus sonhos, saiba que dispõe de suficiente poder para alterar isso: basta evocar as forças já existentes. O que a Alta Sacerdotisa tem a dizer: tudo que você precisa está a seu alcance.



10. O Homem Verde - Guardião da natureza, o Homem Verde era uma figura da cultura celta que simbolizava os aspectos masculinos da vida, como o impulso para assumir riscos. Quando tirada por um homem, a carta diz que ele deverá agir como um protetor para os outros. Se tirada por uma mulher, aconselha que ela lute pelo que quer, pois tem chances de sucesso. Para os consulentes em geral, os relacionamentos tendem a ficar mais sólidos.



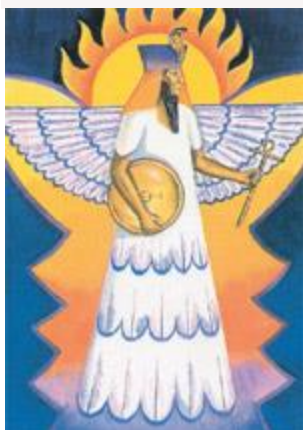
11. Espelho - O poder de revelar as coisas como elas são é o atributo do espelho, que nas lendas celtas era empunhado pela sedutora Fada Morgana. Ele recomenda cuidado com as aparências. Seja qual for a situação, procure ver exatamente o que está sendo refletido para você, evitando as fantasias. Antes de tomar decisões, pense em prós e contras. É hora também de confiar nas percepções, pois qualquer sensação de inquietação será um aviso para agir com o máximo de lucidez.



12. O Galho Prateado - O Galho Prateado é um ramo de macieira e representa Branwen, a deusa celta do amor. Ele sinaliza que seu coração está pronto para receber a dádiva da harmonia e da felicidade. Se reagir de forma afetuosa aos outros, você se fortalecerá e aumentará as vibrações de amor em sua vida. A carta pode indicar ainda que um casamento, um novo vínculo ou uma celebração estão prestes a acontecer. Ela também alerta que chegou a hora de adotar um estilo de vida mais saudável.



13. O Manto - Além de proporcionar proteção energética, o manto mágico age como uma camuflagem, que esconde as intenções de quem o usa. Quando esta carta aparece, é hora de permanecer em silêncio. Assim, evite alardear seus projetos, já que algumas pessoas poderão atrapalhar seus planos. Caso ainda não saiba que rumo tomar, tenha paciência e aguarde. O que você precisa para seguir em frente será mostrado, basta prestar atenção nos sinais e confiar neles.



14. O Sumo Sacerdote - O Sumo Sacerdote é um ancião sábio que ajuda a Alta Sacerdotisa nos rituais. Ele avisa que você não deve se lançar em projetos que, por enquanto, estão além das suas capacidades. Procure reconhecer as limitações, respeite a sabedoria de outras pessoas e aceite o apoio que virá de um homem maduro ou em posição de autoridade. Lembre: ser humilde não significa abrir mão das suas ambições.



15. Lua - Consorte do Senhor Sol, a Lua reflete o brilho desse astro na escuridão, iluminando simbolicamente o que está oculto no inconsciente e joga luz sobre as coisas. A intuição e a fertilidade são atributos desta carta, que avisa a hora de usar o senso de oportunidade para tirar proveito de certas situações. Prepare-se também para explorar talentos nunca imaginados e busque desenvolver a intuição. Se alguma coisa foi escondida de você, deixe que os acontecimentos sigam seu curso e ela logo virá à luz.



16. O Neófito - Aprendiz dos mistérios da wicca, o Neófito representa a busca da compreensão elevada das coisas. Ele mostra que você está numa fase favorável para o crescimento pessoal. Prepare-se para entrar em contato com um novo campo de estudo ou conhecer alguém que atuará como mentor e terá papel importante em sua vida. Se perceber que está cometendo os mesmos erros, peça conselhos aos outros ou volte-se para si.



17. A Vassoura - Assim como os praticantes da wicca usam uma vassoura de galhos para varrer as energias psíquicas indesejáveis, a carta revela a hora de mandar embora tudo que esteja bloqueando sua vida. Como a energia sexual está ativada, pode surgir a oportunidade de um envolvimento íntimo com alguém. Se está em uma relação duradoura, a fase favorece a busca de mais diversão e prazer no convívio com o par. O momento também o estimulará a gostar mais de si.



18. O Pentáculo - O Pentáculo é um símbolo capaz de guiar os adeptos da wicca nos caminhos da sabedoria. Ele representa o elemento terra e é usado em rituais mágicos para concretizar sonhos e desejos no plano terrestre. A carta revela como uma dose de proteção astral fará bem a você. Procure reequilibrar as energias e conferir um caráter sagrado a tudo. Isso tornará a vida mais harmoniosa e vai atrair o que você precisa para progredir. Lembre-se também dos dons que possui e comece a usá-los com mais frequência.



19. A Serpente - A Serpente está associada ao poder, à sabedoria e à sexualidade. Ela indica o ápice da energia criativa depois de ter passado por uma experiência de amadurecimento. Você agora tem recursos internos para superar qualquer desafio. A carta também propõe uma reflexão sobre as atitudes em relação ao sexo. Tente perceber, por exemplo, se costuma evitar contatos mais íntimos ou, caso anseie por eles, o que tem feito para que isso se torne realidade.



20. A Varinha - A Varinha sinaliza o ponto para o qual a intenção do praticante de magia está focada. Se esta carta entrou em sua vida, é porque você ainda não tem muita certeza de como proceder em uma situação. Assim, procure saber aonde está indo e por que e só então aja. Não se deixe levar pelas intenções dos outros, caso elas não estejam em sintonia com as suas, e mantenha-se firme em seus propósitos. O universo está esperando para reagir de acordo com suas decisões.



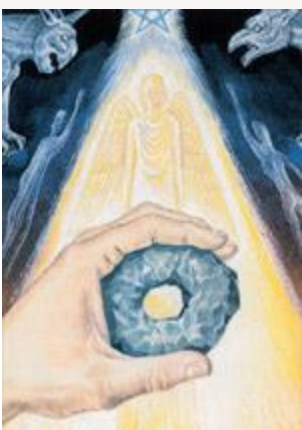
21. A Estrela de Seis Pontas - Também conhecida como estrela-de-davi, a estrela de seis pontas é um símbolo usado há milhares de anos pelos adeptos da magia e representa a união das forças masculina e feminina. Ela revela a necessidade de você encontrar meios de harmonizar seus sentimentos. Esteja sozinha ou não, algo novo chamará (ou já está chamando) a sua atenção, fazendo com que as questões ligadas aos relacionamentos ganhem importância. As respostas estão em seu coração.



22. O Gato Preto - Companheiro de divindades femininas de vários povos e dos praticantes de magia, o gato está associado aos poderes do psiquismo e da percepção. Ele lembra como o reino das vibrações astrais é tão real quanto o plano físico. Apropriando-se da intuição, você enxergará as coisas com clareza. A carta também recomenda uma atenção redobrada ao lidar com as pessoas a sua volta, evitando interferências indesejáveis. Procure não desperdiçar energia.



23. O Athame - Esta adaga é usada para direcionar vibrações mágicas nos rituais da wicca. Ela sugere a hora de você se expressar com desenvoltura, concentrar energias nos objetivos e, se achar que é o caso, decidir um novo rumo. Também será fundamental livrar-se de tudo que possa atrapalhar seu avanço. Lembre-se, porém, de que só se sentirá mais forte se cultivar a autoconfiança. Conte com energias poderosas para guiá-la ao mundo do qual gostaria de fazer parte.



24. A Pedra Furada - Conhecida como pedra da bruxa, esta pedra, com um buraco no meio, costuma ser consagrada a uma divindade protetora e usada para remover obstáculos ao sucesso. Ela indica que você está se tornando mais consciente do seu poder psíquico e também das energias que afetam você e as pessoas queridas. Tente exercitar essa sensibilidade e, se perceber que o ambiente está com uma atmosfera opressiva, peça à deusa para levar embora as energias densas. A carta avisa ainda quando uma bênção está a caminho.



25. Nêmesis - Deusa da retribuição, Nêmesis rege as forças que entram em ação quando precisamos voltar a trilhar um caminho de sabedoria. Ela mostra que temos de assumir a responsabilidade por nossos pensamentos, palavras e atos negativos e avaliar o efeito deles nos outros. A carta indica que você tem servido de professor para alguém ou que alguém tem desempenhado esse papel para você. Se a vida toma um rumo inesperado, é para a justiça ser feita e a verdade prevalecer



26. O Caldeirão - Associado à deusa anciã Cerridwen, o caldeirão simboliza o vaso da criação, o útero da vida. A carta revela que neste momento você tem potencial para criar sua sorte e seu caminho, vencendo medos, sabendo bem o que pretende conquistar e, detalhe importante, sem precisar manipular ninguém para isso. Dê as boas-vindas ao vazio que precede as grandes mudanças e prepare-se para o nascimento de algo novo – a gravidez é uma grande possibilidade.



27. A Caverna - A caverna representa um local em que nos aconchegamos nos braços maternos para encontrar respostas, soluções ou repouso. Ela simboliza a necessidade de um período de recolhimento, indicando que o momento não é propício a nenhum tipo de ação. Encare este período como um estágio tanto de preparação para algo novo, algo em gestação, como de descanso e fortalecimento de energias. Reserve um tempo para mergulhar em seu mundo e, com paciência, buscar tesouros que esperam ser encontrados.



28. Aranha - Simbolicamente associada à teia do destino, a aranha anuncia que os padrões de comportamento formados desde que era criança estão se tornando claros. E o propósito disso é mostrar que você pode criar conscientemente o que quer da vida, pois é capaz de enxergar as coisas de uma perspectiva ampla. Se há situações de preocupação, elas tendem a se resolver logo. Livre de manipulações, vá em frente e teça situações que tenham a ver com seus sonhos.



29. A Rainha de Elfame - A carta retrata a rainha do mundo das fadas, às vezes presente nas lendas celtas como a Senhora do Lago. Ela sugere motivação para inspirar pessoas, dando à vida delas um toque de beleza e encantamento. Além disso, suas ações estarão impregnadas de magia e protegidas pela Rainha de Elfame, que não só lhe servirá de guia pelo mundo subterrâneo das novas possibilidades, como fará com que qualquer obstáculo volte para o lugar.



30. O Cordão - Usado antigamente pelas parteiras quando rezavam pelo recém-nascido, o cordão é um dos elementos presentes nos ritos de iniciação da wicca. Ele indica que você está pronta para conhecer outras realidades. Mas antes, como acontece em qualquer processo de iniciação, terá de passar por alguns testes. Segundo outra interpretação da carta do Cordão, se você, ou alguma pessoa próxima, está “amarrada” por determinadas circunstâncias, será preciso mudar a situação para que as restrições desapareçam



31. O Corvo - Considerado uma ave mágica, o corvo é o guardião dos conhecimentos ocultos que inspiram a alma. Ele avisa: você conseguirá entender uma situação pela qual está passando apenas quando deixar as coisas fluírem, pois só então terá uma visão dos acontecimentos. Confie em suas intuições e seus sonhos, pois neste momento os dons psíquicos tendem a aflorar. A carta também alerta para a necessidade de guardar seus segredos e os de outras pessoas.



32. O Feitiço - Os feitiços ou encantamentos têm um potencial mágico que requer energia, necessidade e concentração para a realização dos desejos. Se você tirou a carta, é sinal de que um período mágico está começando, especialmente se tiver feito um pedido. Por outro lado, ela recomenda atenção à possibilidade de você descobrir que despertou de uma ilusão. Nesse caso, procure encarar a vida como ela é e lembrese de seguir o caminho da sabedoria.



33. O Deus Cornífero - Senhor da terra e guardião do mundo subterrâneo, o Deus Cornífero é uma divindade fundamental na wicca. Sugere que você precisa buscar a alegria genuína, cultivar o sentimento de ligação profunda com a existência, deixar as emoções fluírem e se livrar das inibições. Se o estresse é freqüente ou se você se sente incapaz de ter controle sobre a vida, procure conviver com pessoas que aprovam sua espontaneidade e a faz feliz de verdade.



34. O Cone do Poder - Segundo os praticantes de magia, objetos em forma de cone – como o chapéu de bruxa – ajudam a captar e concentrar a energia para fazer pedidos, realizar curas e obter proteção. Assim, esta carta diz: você tem energia para executar bem qualquer tarefa e é hora de dar um toque de vibração e entusiasmo a situações desgastadas. Por isso, reserve um tempo para se concentrar nos desejos e na ajuda ao outro



35. Bola de Cristal - Adivinhação, clarividência e exploração da psique são os domínios desta carta. Quando ela aparece, você está apta a enxergar o que existe além das aparências e por trás das ilusões. E isso permite tirar proveito de várias possibilidades, já que a visão é clara o suficiente para transformá-las em coisas concretas e construir um futuro consoante com seus desejos. Não tenha medo da sensação de isolamento: pessoas em sintonia com seu jeito de pensar aparecerão.



36. Shekinah – ou a Rainha das Estrelas – é a morada sagrada da alma, e a mensagem que ela traz através desta carta é: você pode contar sempre com sua luz. Ela dá força para continuar na caminhada e descobrir qual é o propósito da alma, enquanto permanece a postos para ouvir seus pedidos de orientação. A rainha das estrelas ainda recomenda: nos momentos de confusão e dúvidas toque a terra para se reenergizar. Tenha fé porque você não está sozinha e seus sonhos poderão se tornar realidade.



37. Água Sagrada - Venerada há milênios por sua capacidade de gerar e viabilizar a vida, a água é símbolo de purificação e limpeza. Ela revela que você tem os recursos necessários para melhorar a situação do momento e em breve receberá uma bênção, provavelmente na forma de notícias positivas. A carta também avisa ser uma boa época para a limpeza energética em si mesma e recarregar as baterias, pois talvez você esteja desvitalizada devido ao excesso de compromissos.



38. A Espada - Representação das forças masculinas, a espada simboliza a energia direcionada para um determinado ponto, atravessando tudo a sua frente com o objetivo de atingi-lo. Se você tirou a carta, é sinal de que está precisando conduzir a mente para além das esperanças e dos medos a fim de encontrar a verdade sobre o caminho que deverá trilhar. Preste atenção no que fala para os outros e evite se envolver em fofocas e intrigas. A honestidade será sua melhor aliada.



39. O Mago - Dotado de poder, o mago é capaz de influenciar os acontecimentos por meio de feitiços ou de conhecimentos ocultos. Você terá a chance de se mostrar aos outros como uma pessoa carismática. Mas, caso ocupe uma posição de autoridade, observe se está usando sua influência para contribuir com o bem maior e não apenas para satisfazer a sua vaidade ou seus próprios interesses. O que o Mago tem a dizer: as circunstâncias que surgirem neste momento talvez sejam um teste para medir seu grau de sabedoria.



40. A Coruja - Considerada o "pássaro da alma", a coruja simboliza a sabedoria. Ela avisa: você está prestes a superar uma fase complicada e precisará de um tempo de recolhimento para tomar decisões. Siga seu caminho com cautela e confie na coruja. Ela guiará você rumo a um novo dia e tudo ficará bem. A carta também pode indicar que no momento é melhor ouvir, em vez de falar. Procure demonstrar gratidão pelas dádivas trazidas pelo silêncio e pela observação atenta.



41. O Livro das Sombras - Também chamado de Grimoire, este livro é uma espécie de diário em que os praticantes da wicca registram conhecimentos sagrados e receitas de feitiços. Quando a carta vem, as vivências e passagens significativas da vida ganham destaque. Procure se conhecer mais para ficar consciente de suas possibilidades e descobrir novos talentos. Você está passando por mudanças e poderá ter uma experiência que trará sabedoria.



42. A Anciã - Dotada da sabedoria que só se adquire com o tempo, a anciã representa o aspecto da evolução pessoal relacionado ao desprendimento. Ela surge neste momento para motivá-la a fazer um mergulho em si mesma e cultivar o desapego em relação ao mundo. Desse modo, você ampliará o entendimento das experiências pelas quais está passando e descobrirá um novo sentido para a vida. Para progredir, é preciso deixar o passado e se abrir para as mudanças.