

# IFÁ

e a Prática do  
Jogo de Búzios

**Bàbá King**

**Prof. Dr. Síkirù Sàlámi**

**Bàbá King**

**Prof. Dr. Síkirù Sàlámi**

---

**APOSTILA**

---

## **Ifá e a Prática do Jogo de Búzios**

**Método Tradicional Iorubá  
Como Ensinado na África há Milhares de Anos**

---

© 2018 Centro Cultural Oduduwa. Todos os direitos reservados.

Todos os textos, imagens, gráficos, animações, vídeos, músicas, sons e outros materiais deste curso são protegidos por direitos autorais e outros direitos de propriedade intelectual pertencentes ao Centro Cultural Oduduwa.

É expressamente proibido reproduzir, publicar, distribuir, difundir ou, por qualquer outra forma, tornar os conteúdos disponibilizados acessíveis a terceiros, para fins de comunicação pública ou de comercialização, nomeadamente, colocando-os disponíveis em websites, serviço on-line, fórum de discussão ou em cópias de papel, sem a prévia autorização dos autores, podendo, inclusive, resultar em penas civis e criminais.

O Centro Cultural Oduduwa reserva-se o direito de proceder judicialmente contra os autores de qualquer cópia, reprodução ou outra utilização não autorizada das informações disponibilizadas.

# Índice

|  |    |
|--|----|
| <b>Aula 1 - O Universo de Erindilogun</b>                    |    |
| • Introdução/ O Jogo de Búzios                               | 5  |
| • Apresentação do Significado de Ifá                         | 6  |
| • Sistemas Divinatórios de ifá/ Outros Sistemas Divinatórios | 7  |
| <b>Aula 2 - Conceitos Fundamentais</b>                       |    |
| • O Jogo de Búzios e Ori/ Oríre e Orí Buruku                 | 8  |
| • A Questão do Tempo e o Conceito Abiku                      | 8  |
| • Ancestralidade/ Diagnóstico, Prevenção e Intervenção       | 9  |
| • Aconselhamento como Caminho para Melhora                   | 9  |
| <b>Aula 3 - A Postura do Orientador</b>                      |    |
| • O Orientador e seu Consulente                              | 10 |
| • Cuidados do Orientador/ Sabedoria da Orientação            | 11 |
| <b>Aula 4 - Odu 1: ỌKÀNRÀN</b>                               |    |
| • Conhecendo o odu/ Recomendações de ỌKÀNRÀN                 | 13 |
| <b>Aula 5 - Odu 2: ÈJÌÒKÒ</b>                                |    |
| • Conhecendo o odu/ Recomendações de ÈJÌÒKÒ                  | 14 |
| <b>Aula 6 - Odu 3: OGBÈYỌNÚ</b>                              |    |
| • Conhecendo o odu/ Recomendações de OGBÈYỌNÚ                | 15 |
| <b>Aula 7 - Odu 4: ÌROSÙN</b>                                |    |
| • Conhecendo o odu/ Recomendações de ÌROSÙN                  | 16 |
| <b>Aula 8 - Odu 5: ỌŞẸ</b>                                   |    |
| • Conhecendo o odu/ Recomendações de ỌŞẸ                     | 17 |
| <b>Aula 9 - Odu 6: ỌBÀRÀ</b>                                 |    |
| • Conhecendo o odu/ Recomendações de ỌBÀRÀ                   | 18 |
| <b>Aula 10 - Odu 7: ỌDÍ</b>                                  |    |
| • Conhecendo o odu/ Recomendações de ỌDÍ                     | 19 |

|   |    |
|---|----|
| <b>Aula 11 - Odu 8: ÈJÌ-OGBÈ</b>                          |    |
| • Conhecendo o odu/ Recomendações de ÈJÌ-OGBÈ             | 20 |
| <b>Aula 12 - Odu 9: ỌSÁ</b>                               |    |
| • Conhecendo o odu/ Recomendações de ỌSÁ                  | 21 |
| <b>Aula 13 - Odu 10: ỌFÚN</b>                             |    |
| • Conhecendo o odu/ Recomendações de ỌFÚN                 | 22 |
| <b>Aula 14 - Odu 11: ỌWỌNRÍN</b>                          |    |
| • Conhecendo o odu/ Recomendações de ỌWỌNRÍN              | 23 |
| <b>Aula 15 - Odu 12: ÈJÌILA-AŞĘBỌRA</b>                   |    |
| • Conhecendo o odu/ Recomendações de ÈJÌILA-AŞĘBỌRA       | 24 |
| <b>Aula 16 - Odus de 13 a 16</b>                          |    |
| • Os quatro Odus que pouco Aparecem/ Odu Ìká              | 25 |
| • Odu Ọtúrúpòn / Odu Ọfún-Ọkànràn                         | 26 |
| • Odu Ìrẹtẹ / Ọpirá: a ausência de Odu                    | 27 |
| <b>Aula 17 - A Prática do Jogo de Búzios</b>              |    |
| • Instrumentos para o Jogo de Búzios                      | 28 |
| • Preparos para o Jogo de Búzios                          | 29 |
| • A Consulta  | 30 |
| <b>Aula 18 - Orientações Complementares</b>               |    |
| • As Caídas dos Búzios/ A Sequência e Frequência dos Odus | 31 |
| • Presença ou Ausência de Determinados Odus               | 31 |
| • Interação entre Odus e Odus Confirmativos               | 32 |
| <b>Aula 19 - Exemplos de Jogos e Interpretações</b>       |    |
| • Procedimentos para Registro do Jogo                     | 33 |
| • Exemplo de Jogo 1: Leitura e Interpretação              | 33 |
| • Exemplo de Jogo 2: Leitura e Interpretação              | 35 |
| • Exemplo de Jogo 3: Leitura e Interpretação              | 38 |
| <b>Aula 20 - Exemplos de Jogos e Interpretações</b>       |    |
| • A Importância das Evocações                             | 40 |
| • Oríkì/Ìbà Ifá - Evocação/Saudação a Ifá                 | 40 |
| • Àdúrà Ifá - Reza de Ifá                                 | 42 |
| • Orin Ifá - Cantiga de Ifá                               | 43 |
| • Encerramento  | 44 |

Este material conta com apoio de 20 videoaulas do Bàbá King com exemplos, dicas e combinações de odus em mais de dez horas como parte do curso Ifá e a Prática do Jogo de Búzios. Mais informações em: [oduduwacursos.com.br](http://oduduwacursos.com.br)



## O Universo de Erindilogun

### AULA 1 - O UNIVERSO DE ERINDILOGUN

Nesta aula Bábá King apresenta o jogo de búzios, explana sobre o significado de Ifá e cita outros sistemas divinatórios da tradição iorubá.

## Introdução

Neste curso o Bábá King, ou Professor King, sacerdote de orixás, doutor em Sociologia pela Universidade de São Paulo, pesquisador de Cultura e Religião Iorubás, profundo conhecedor do Corpus Literário de Ifá, dos orixás e da ancestralidade africana, compartilha conhecimentos acumulados ao longo de 30 anos de experiência no ensino da Filosofia, Ética e Moral de Ifá e na prática do erindilogun (“dezesseis”, em iorubá) o jogo de búzios. Toda vez que jogamos Ifá os orixás falam por meio do jogo.

A caída dos búzios define um número entre 1 e 16: daí o nome desse sistema oracular. A cada número corresponde um odu e a cada odu correspondem um ou mais orixás.

O Bábá King é também fundador e coordenador do Centro Cultural Oduduwa, a primeira organização no Brasil legalmente constituída (década de 80) para o ensino da genuína tradição de orixás, tal como é conhecida e praticada há milhares de anos na África, seu continente de origem.

Ao longo de sua trajetória, o Bábá King já transmitiu conhecimentos e preparou milhares de sacerdotes, sacerdotisas e devotos de orixás, no Brasil e no exterior, para o exercício de práticas religiosas fundamentadas na tradição africana iorubá.

Neste curso, o Bábá King transmite seus conhecimentos sobre a Filosofia de Ifá por meio do ensino do jogo de búzios, do modo como é praticado em seu solo original há milênios.

## O Jogo de Búzios

O jogo de búzios é um sistema divinatório que possibilita descobrir a causa de dificuldades e problemas e orienta como proceder para superar as dificuldades e resolver os problemas. Esse jogo também indica como se proteger e se prevenir das adversidades. Ele é um recurso de diagnóstico e, simultaneamente, propõe soluções para alívio das aflições humanas.

O jogo de búzios tem origem em Ifá, divindade da sabedoria. Portanto, falar desse jogo é falar de sabedoria e de orientação para superar dificuldades e solucionar problemas. Jamais uma pergunta fica sem resposta e um problema sem solução diante do jogo de búzios.

O jogo de búzios trabalha com 16 combinações possíveis de búzios abertos e fechados. Durante o jogo, cada caída dos búzios indica algum dos 16 odus. São eles que informam sobre o diagnóstico, respondem às indagações e indicam o caminho a ser seguido para alívio das aflições humanas. O sistema divinatório de Ifá inclui fundamentos da tradição iorubá e um método utilizado para obter respostas por meio da fala dos odus, possibilitando desvelar mistérios contidos no destino pessoal de cada um.

Odu é o conhecimento utilizado para decodificar o mistério contido no Ori de uma pessoa. Os 16 odus contêm todas as mensagens adequadas e compatíveis com a vida, fase da vida e o tempo de cada pessoa na terra. As caídas dos búzios refletem as condições do ciclo de vida do consulente, ou seja, refletem exatamente o que está sendo vivido por ele.

### **O Significado de Ifá**

Ifá, também chamado Orunmilá, é a divindade que conhece os mistérios de hoje, os mistérios do passado e os mistérios contidos nos dias futuros. A importância de Ifá foi mundialmente reconhecida pela UNESCO, que o considera patrimônio da humanidade.

A divindade oracular iorubá é chamada Ifá e também Orunmilá. O método divinatório é chamado Ifá. Sendo assim, nos referimos ao jogo como Ifá e à divindade como Ifá, Orunmilá ou Ifá-Orunmilá. A palavra Orunmilá é mais utilizada em evocações, rezas, cantigas e outras formas de louvação.

Segundo a mitologia, Ifá-Orunmilá foi criado por Eledunmare, o Ser Supremo, para que os seres humanos, os orixás e todos os demais seres do planeta pudessem obter respostas para as suas perguntas. Ele era muito solicitado, tinha que atender muitas pessoas em várias aldeias. Por ficar muito tempo ausente de casa, não podia atender a todas as pessoas que o procuravam. Segundo narra o mito, Ifá-Orunmilá criou então o jogo de búzios como um sistema oracular simplificado e o entregou à sua esposa Oxum, divindade do amor. Deu a ela 16 búzios e a ensinou como proceder para orientar pessoas em busca de ajuda. Posteriormente preparou inúmeros discípulos para que as pessoas não ficassem sem respostas para as suas inquietações.

## Sistemas Divinatórios de Ifá

A consulta a Ifá é realizada por meio de três sistemas: ikin, opelé e erindilogun, o jogo de búzios. Consultas com ikin e opelé são realizadas somente por babalaôs e ianifás, respectivamente, sacerdotes e sacerdotisas do orixá Orunmilá e consultas com o jogo de búzios são realizadas por babalorixás e ialorixás, respectivamente, sacerdotes e sacerdotisas dos demais orixás.

No erindilogun a caída dos búzios define um número entre 1 e 16, correspondendo cada número desses a um odu, no qual respondem um ou mais orixás.

Os jogos com ikin e opelé são sistemas sofisticados e complexos, que exigem um prolongado tempo de aprendizagem - no mínimo 16 anos.

Quanto ao jogo de Ifá realizado com búzios, cujo tempo de aprendizagem é menor, trabalha-se somente com 16 odus, sendo que, de fato, via de regra as caídas limitam-se a 12 odus.

É importante lembrar que um jogo bem realizado depende de dois elementos: domínio da técnica e intuição. A intuição, natural do ser humano, pode ser desenvolvida. A intuição é importante, pois ajuda o orientador a escolher a posição que deve adotar e as palavras que deve utilizar para oferecer uma orientação segura. O que não se pode é acreditar que somente a intuição seja suficiente para a prática do jogo. As intuições não devem ser negligenciadas, mas é ainda mais importante dar ênfase à técnica de leitura da caída dos búzios e aos conhecimentos teológicos, entre os quais, os nomes dos odus, as mensagens de cada um deles, os significados dos orixás.

## Outros Sistemas Divinatórios da Tradição Iorubá

Além do ikin, do opelé e do erindilogun, os iorubás utilizam outros métodos divinatórios menos elaborados, de caráter mágico-espiritual. Entre os jogos oraculares de cunho mágico-espiritual incluem-se, entre outros, leitura das palmas das mãos; leitura realizada com obi, leitura de estrelas, leitura por meio da água, leitura através de uma esteira sacralizada, leitura por meio de cabaça sacralizada e consulta por meio de comunicação com Ossaim, essa última realizada somente por sacerdotes especializados nesse orixá, que rege o mundo vegetal.



## Conceitos Fundamentais

### AULA 2 - CONCEITOS FUNDAMENTAIS

Nesta aula Bábá King explana conceitos fundamentais para a prática do jogo de búzios, como ori, eledá, abiku, ancestralidade e a questão do tempo, entre outros.

## O Jogo de Búzios e Ori

Para compreender o jogo de búzios e orientar o consulente, é indispensável o conhecimento de alguns conceitos iorubás de pessoa e de destino.

Falar do jogo de búzios é falar do diagnóstico e da proposta de solução dos problemas revelados por esse diagnóstico. Antes de jogar é preciso estudar os fundamentos do jogo, que tratam da natureza humana. O que se pretende por meio do jogo de búzios é compreender a essência do humano e para isso, temos que saber o que é Ori.

Ori é o princípio da predestinação. Em Ori está contido tudo aquilo que a pessoa nasceu para ser, para passar e para ter. Para utilizar o jogo de búzios é preciso compreender bem o que significa Ori e também o que significa iwá: caráter, temperamento e personalidade da pessoa.

## Orírere e Orí Buruku

O Ori pode conter um destino bem aventurado, um bom destino e prover boa vida ou um destino desventurado, um mau destino e prover uma vida azarada, repleta de ocorrências penosas, árduas. Uma pessoa feliz, sortuda, abençoada, dotada de bom Ori é chamada Olórí rere<sup>1</sup> e uma pessoa infeliz, azarada, dotada de mau Ori é chamada Olórí burúkú.

Ori também é chamado Eledá, que é a essência vital do homem, responsável por seu destino.

## A Questão do Tempo e o Conceito de Abiku

Tratar a questão do tempo implica em considerar a realidade da finitude humana. O que tem valor não é o tempo em si e sim o que realizamos durante determinado tempo. E ao tratar de Ori em sua relação com o tempo é importante considerar o conceito de abiku.

---

<sup>1</sup> “Olórí” significa “dono do Ori”.

Abiku, que literalmente significa “nascido para morrer”, é o fenômeno espiritual que aflige a todas as pessoas. Todos somos abiku, pois nascemos e morreremos.

Manifestações do fenômeno abiku incluem “mortes circunstanciais”, ou seja, mortes de relações, que acabam prematuramente. É o caso, por exemplo, de pessoas que não permanecem muito tempo em um trabalho, que não preservam uma relação afetiva por muito tempo e vivem sempre buscando mudanças, sempre insatisfeitas.

### **Ancestralidade**

Segundo essa filosofia, a vida é feita por reprodução, e ao reproduzir o homem, se reproduz o modelo. Para compreender a questão da herança genética é preciso compreender o fenômeno da ancestralidade.

Egungun é o poder ancestral masculino, poder genitor masculino. A ancestralidade feminina, por sua vez, têm instituição em algumas sociedades, entre as quais a Sociedade Geledé.

### **Diagnóstico, Prevenção e Intervenção**

O trabalho do orientador tem dois caminhos possíveis, ambos revelados por Ifá: o diagnóstico e a proposta de soluções. Ao jogar os búzios, para qualquer caída, para qualquer situação, sempre haverá uma orientação de algo a ser feito.

### **Aconselhamento como Caminho para a Melhora**

O jogo de búzios indica caminhos de transformação para que a pessoa supere dificuldades, resolva problemas e conquiste o bem-estar. Por isso, além dos tratamentos sugeridos, não pode faltar o aconselhamento, que aborda uma questão fundamental: a necessidade de melhorar o próprio comportamento.

Quanto mais o consulente entender que é preciso que ele melhore suas atitudes e comportamentos, melhor será a sua vida. O entorno opera de duas formas: ou te aceita ou te rejeita. Para ser aceito é preciso ter algo de bom a oferecer.




## AULA 3 - A POSTURA DO ORIENTADOR

Esta aula apresenta os cuidados que o orientador deve ter na sua postura e conduta para manter o seu axé.

### O Orientador e seu Consulente

O trabalho de um orientador espiritual é muito rico e complexo e, por isso, ao tratar da vida das pessoas ele deve adotar uma postura que imponha respeito. O conhecimento é uma coisa e a capacidade de transmiti-lo é outra. A postura e a forma utilizada pelo orientador para impor respeito e expor seu conhecimento fazem toda a diferença.

O primeiro princípio a ser adotado é o de não julgar. O papel do orientador não é o de juiz. Outro princípio a ser adotado é o de não dar palpite. Quando se busca orientação no Ifá busca-se uma orientação capaz de elucidar e guiar a vida das pessoas para que elas não errem. Por isso o orientador não deve expressar sua opinião. É importante saber que quem fala é Ifá e ao transmitir a mensagem ao consulente o orientador não deve falar em seu próprio nome e sim em nome do Ifá dizendo "Ifá diz que...", "Ifá está te orientando a ...", "Ifá está te mostrando os caminhos". Termos como "eu penso", "eu acho", "se eu fosse você" não podem ser usados na orientação.

No Ifá, através da prática do jogo de búzios, quem fala são os orixás. O consulente busca as palavras de Ifá e não a opinião do sacerdote. O orientador não pode julgar, dar palpite ou trabalhar de forma especulativa: deve trabalhar de forma esclarecedora. O consulente tem que sair da sala mais esclarecido do que quando entrou e o esclarecimento somente será obtido se entendermos que o orientador é um intermediário entre a sabedoria de Ifá e a necessidade da pessoa de compreender a mensagem do próprio Ori.

O sacerdote de Ifá, sacerdote de orixá, é chamado de Guardiã do Segredo. É importante o orientador entender que é expressamente proibido falar a respeito de uma conversa ocorrida durante uma consulta. Qualquer conversa mantida entre o orientador e seu consulente deve ser mantida em segredo. O que autentica a autoridade de um sacerdote/orientador é a sua capacidade de ser guardião dos segredos da vida das pessoas.

O orientador é uma autoridade espiritual máxima e absoluta e, nessa condição, não pode fazer das dificuldades, problemas, deficiências ou limitações de seu consulente, motivo de gozação e deboche.

## Cuidados do Orientador

Logo ao sentar à mesa para dar início à consulta o orientador precisa incorporar, personificar a própria essência espiritual, deixando de lado suas manias, perturbações e dificuldades pessoais. Deve praticar o jogo de búzios separando o profano, seu próprio cotidiano, para mergulhar no próprio universo espiritual. Por isso ele é chamado de sacerdote.

Durante a orientação do jogo é expressamente proibido ao sacerdote falar da vida de outras pessoas, fazer fofoca, mentir e transpassar o núcleo de orientação espiritual do jogo que está realizando.

Devido à falta de conhecimento sobre a riqueza de Ifá, as pessoas costumam fazer dele uma energia de investigação, questionando, por exemplo, “Minha mulher/marido tem outro/outra?”, “Tal pessoa fez macumba contra mim?”. É aconselhável não fazer esse tipo de pergunta ao jogo, pois há perguntas cujas respostas não servem para orientar ninguém. Além disso, respondê-las pode trazer complicações. Não se pode reduzir a riqueza milenar de uma civilização a um processo investigativo, como o de um detetive. O objetivo do jogo não é apontar o criminoso, o imoral, nem é o de promover discórdia.

O orientador deve estar atento e ter discernimento e bom senso para frear perguntas invasivas, importunas e desrespeitosas para com a riqueza da filosofia dos orixás. A filosofia dos orixás oferece recursos para ajudar as pessoas a viverem melhor. Ela não anula dificuldades reais nem estimula a discórdia.

Ao perceber que uma pergunta pode resultar em desorientação ou perturbação, o orientador deve contornar a situação. Se a pergunta não tiver sentido, a resposta também não terá. A mente que formula as perguntas é a mesma que processará as respostas.

## Sabedoria da Orientação

Ifá é a sabedoria e o conhecimento que guiam a vida do ser humano. O orientador que joga tem domínio desse conhecimento e por isso não pode permitir que seu consulente domine a consulta. Para dialogar com seu consulente o orientador tem que adquirir conhecimentos complementares sobre a vida social e cotidiana. Além disso, tem que ter conhecimentos de geografia, de economia, conhecer as religiões, as culturas e até mesmo entender de assuntos relativos à saúde física.

Conhecimentos relativos à justiça e aos direitos, por exemplo, capacitam o orientador para esclarecer um consulente a respeito de um processo.

O orientador exerce muita influência sobre o consulente e essa influência não tem a ver apenas com a mensagem divina transmitida no Ifá, mas também com sua experiência de vida.

O orientador não é, nem será, matador de sonhos. Mas também não pode comprá-los. Seu papel é trazer o consulente à realidade para que o sonho dele possa materializar-se. Por isso, ao fazer uma leitura deve ter cautela ao responder perguntas que alimentem falsas esperanças. A certeza absoluta até existe na vida dos seres humanos, mas quando uma certeza depende do esforço e das ações das pessoas, é preciso ter cautela ao falar disso.

Ifá é sagrado e espiritual. Os consulentes, em sua maioria, não são de orixá, embora acreditem em seu potencial. Ao orientar as pessoas não se pode transformar orientação em imposição. Não se pode impor a realização de trabalhos complementares indicados pelo jogo. Deve-se explicar o significado do ebó, do banho, das oferendas, do bori, das iniciações e de todos os procedimentos recomendados pelo jogo. Cabe ao orientador fazer com que seu consulente compreenda isso tudo, bem como a razão de adotar procedimentos que contam com o apoio de orixás.

A postura do consulente é um fator determinante: sua disciplina, entendimento e responsabilidade são fatores que fazem com que o trabalho do orientador produza efeitos positivos. É preciso que o consulente adote uma postura à altura de seu sonho. Sua batalha e seu trabalho têm que estar acima do que ele tem como objetivo; o trabalho deve ser priorizado, deve ser mais relevante do que o dinheiro. Cabe ao orientador explicar isso a ele.

Pressupõe-se que o orientador seja uma pessoa espiritualmente equilibrada, superior e com maior conhecimento de vida. Por se tratar de uma pessoa pouco comum e ser dotado de poderes espirituais, o orientador deve adotar postura respeitosa, digna, sem fazer julgamentos relativos à aparência, classe social e capacidade intelectual de seus consulentes. Quando se trabalha com a filosofia de Ifá se é testado o tempo todo. Se você se propõe a ser orientador, as próprias energias testam a sua capacidade de ser representante dos orixás na terra. O orientador é representante do divino e deve honrá-lo. O jogo de búzios e a mesa do jogo são assentamentos, ou seja, são sagrados e devem ser tratados com respeito.



Odu 1  
Okànràn

## AULA 4 - ODU 1: OKÀNRÀN

Esta aula apresenta as características e traz as recomendações do 1º odu, Okànràn.

### Conhecendo o odu

**Como o odu Okànràn se manifesta:** 1 búzio aberto e 15 fechados.

**Orixás que se manifestam:** Exu, Xangô e Oyá, entre outros.

**Características do odu Okànràn:** odu de disciplina, de regras, orienta a pessoa a superar deficiências pessoais e emocionais.

**Principais mensagens:** coragem, persistência, paz, progresso, rivalidade, esperança, superação de derrotas, final de um período de sofrimentos, sucesso e lucratividade.

### Recomendações de Okànràn

**Conselhos Gerais do odu Okànràn:** não usar a condição de líder para agir de modo parcial; não comprar brigas alheias; não se envolver com assuntos que não lhe dizem respeito; não praticar maldade. Firmar-se na própria força, usar coragem para recuperar o perdido e oportunidades desperdiçadas.

**Recomendações Litúrgicas:** ebó para progresso e aumento da autoconfiança. Oferenda à ancestralidade para não repetir erros de antepassados. Bori para revelar a liderança na vida da pessoa e dinamizar o potencial de prosperidade.

## Odu 2 Èjìòkò



### AULA 5 - ODU 2: ÈJÌÒKÒ

Esta aula apresenta as características e traz as recomendações do 2º odu, Èjìòkò.

## Conhecendo o odu

**Como o odu Èjìòkò se manifesta:** 2 búzios abertos e 14 fechados.

**Orixás que se manifestam:** Ibeji e Egbé, entre outros.

**Características do odu Èjìòkò:**

o odu da dualidade, do progresso em dobro, das dúvidas e inquietações.

**Principais mensagens:** consulente possui desejo de viver inúmeras experiências ao mesmo tempo: dois ou mais trabalhos, tendência a estabelecer relacionamentos duplos, desejo de mais progresso, mais prosperidade e de estar em dois lugares ao mesmo tempo.

## Recomendações de Èjìòkò

**Conselhos Gerais do odu Èjìòkò:** quem tem Èjìòkò não pode viver cansado nem usar termos de arrependimento. Este é um odu de incentivo, que leva a pessoa a tentar, a ousar e a ser autêntica. Por se tratar de um odu de duplicidade, o orientador não pode fazer da qualidade do consulente um defeito nem julgar o que consulente vive, pois não há nada de imoral neste odu.

**Recomendações Litúrgicas:** ebó para progresso, prosperidade, riqueza e cura. É indicado também ebó para companheiro(a) do consulente (seja no âmbito afetivo ou profissional), oferendas para Egbé, Kori e Ibeji e que se ofereça comida para outras pessoas (ritual de sará).



Odu 3  
Ogbèyónú

## AULA 6 - ODU 3: OGBÈYÓNÚ

Esta aula apresenta as características e traz as recomendações do 3º odu, Ogbèyónú.

### Conhecendo o odu

**Como o odu Ogbèyónú se manifesta:** 3 búzios abertos e 13 fechados.

**Orixás que se manifestam:** Exu e Ossaim.

**Características do odu Ogbèyónú:** o odu da paciência, ordem, disciplina, responsabilidade e liderança.

**Principais mensagens:** o consulente deve ser levado a reconhecer seu próprio potencial e facilidades que tem na vida. Mas não se pode esquecer que tudo o que uma pessoa tem de bom, tem também um lado paralelo, como disputa, inveja, rupturas e obstáculos.

### Recomendações de Ogbèyónú

**Conselhos Gerais do odu Ogbèyónú:** as coisas levarão mais tempo para acontecer, pois a base de seu viver é a paciência, que não deve ser confundida com passividade. Deve-se, ainda, ser uma pessoa mais contida para evitar rupturas e fazer de tudo para amenizar seu temperamento e suas manias, para assim evitar prejuízos.

**Recomendações Litúrgicas:** se o consulente for iniciado nos orixás, a recomendação é realizar oferenda a Exu e ser iniciado nesse orixá. Ogbèyónú também recomenda a todo e qualquer consulente o ebó de Exu e oferenda para Ossaim.

## Odu 4 Ìrosùn



### AULA 7 - ODU 4: ÌROSÙN

Esta aula apresenta as características e traz as recomendações do 4º odu, Ìrosùn.

## Conhecendo o odu

**Como o odu Ìrosùn se manifesta:** 4 búzios abertos e 12 fechados.

**Orixá que se manifesta:** Ogum.

**Características do odu Ìrosùn:** odu da vitória, do progresso, das conquistas e da perseverança.

**Principais mensagens:** este é o odu da vitória e também da derrota, pois as duas andam em paralelo. Neste odu se adquire a noção do esforço, do trabalho e da estratégia na luta pelo sucesso. Sinaliza, ainda, a necessidade de cuidado para manter o conquistado. Pode indicar também mudanças, novas possibilidades, novos caminhos e renovações.

## Recomendações de Ìrosùn

**Conselhos Gerais do odu Ìrosùn:** recomenda-se coragem e ação para desbravar, assumir desafios e alcançar vitória por meio de luta. O consulente deve conter seu senso de autocrítica e se permitir tentar, que não é o mesmo que arriscar, pois mudanças exigem garantias mínimas de sucesso. Quando aparece muitas vezes, é recomendável que o consulente redobre sua atenção para reduzir possibilidade de sofrer acidentes.

**Recomendações Litúrgicas:** ebó de Ogum para tornar vida do consulente mais ativa ou oferenda a Ogum para evitar acidentes e fatalidades. Também se recomenda ebó de Exu para fortalecer as virtudes necessárias para o desempenho de um bom trabalho, como paciência e capacidade de interação com outras pessoas. Ìrosùn sugere, ainda, atos de generosidade.




## AULA 8 - ODU 5: OṢÉ

Esta aula apresenta as características e traz as recomendações do 5º odu, Oṣé.

### Conhecendo o odu

**Como o odu Oṣé se manifesta:** 5 búzios abertos e 11 fechados.

**Orixás que se manifestam:** Oxum e Logunedé

**Características do odu Oṣé:** odu da atração, amor, amabilidade que leva ao dinheiro, da fertilidade e do carisma.

**Principais mensagens:** a energia deste odu é de atração para o amor e, com a mesma base energética, atrai trabalho, prosperidade e dinheiro. Este consulente tem sorte à vista nos âmbitos afetivo e profissional. Quando Oṣé aparece é indicativo de que algo que esse consulente tem vai se multiplicar. Em Oṣé há também questões de fertilidade, sexualidade e distúrbios referentes a estes.

### Recomendações de Oṣé

**Conselhos Gerais do odu Oṣé:** este odu aconselha o consulente a ser amável, pois com amabilidade encherá seu coração de amor e seu bolso de dinheiro. A vaidade aqui é positiva, porém não deve ser exagerada, pois pode levá-lo à prepotência e à derrota. Por ser muito visado em função de seu carisma, deve se manter emocionalmente equilibrado para que a inveja não lhe cause prejuízos. Deve-se também ser grato por tudo de bom que tem em sua vida. Caso haja indicativo de distúrbio sexual, tal como impotência, é importante quebrar o tabu e conversar sobre o assunto para que seja possível ajudá-lo.

**Recomendações Litúrgicas:** é necessário recomendar oferenda a Oxum para fortalecer a própria amabilidade e oferenda a Exu para conquistar um temperamento favorável à preservação do amor conquistado e para proteção contra inveja. O ebó de Oxum é um recurso para colocar esse consulente à altura do próprio destino e para reequilibrar sua energia sexual, caso haja distúrbio.



Odu 6  
Òbàrà

## AULA 9 - ODU 6: ÒBÀRÀ

Esta aula apresenta as características e traz as recomendações do 6º odu, Òbàrà.

### Conhecendo o odu

**Como o odu Òbàrà se manifesta:** 6 búzios abertos e 10 fechados.

**Orixás que se manifestam:** Oxalá e outros orixás “funfun”

**Características do odu Òbàrà:** este odu indica paz, tranquilidade, criatividade, inquietação, mudança e espaço físico.

**Principais mensagens:** este odu indica potencial criativo do consulente, que pode ser tanto artístico como para encontrar soluções para sua vida. Fala também da questão da paz e de sua capacidade de manter-se tranquilo e equilibrado. A inquietação é o desafio desse consulente, mas é também o estímulo para que se mova e o que o leva ao desejo de mudança - podendo este ser referente a alguma situação ou mesmo a um espaço físico. Observe que para Òbàrà ser interpretado como odu principal ele tem que cair duas vezes sucessivas. Se isso não ocorrer, ele deverá ser desconsiderado.

### Recomendações de Òbàrà

**Conselhos Gerais do odu Òbàrà:** esse consulente tem que proteger as qualidades oriundas de sua própria essência: paz, equilíbrio, tranquilidade e bem-estar. É recomendável que recorra à sua capacidade de imaginar e de criar para encontrar os próprios caminhos. Deve-se encorajá-lo a assumir as boas ideias que estão nascendo em sua mente, pois sem autoconfiança não obterá o resultado esperado.

**Recomendações Litúrgicas:** ebó, orientação e oferenda a Oxalá para elevação da autoestima, autoconfiança e para acender sua “luz interior”, que traz a clareza de pensamento para enxergar as soluções em sua vida.



## Odu 7 Òdí

### AULA 10 - ODU 7: ÒDÍ

Esta aula apresenta as características e traz as recomendações do 7º odu, Òdí.

## Conhecendo o odu

**Como o odu Òdí se manifesta:** 7 búzios abertos e 9 fechados.

**Orixás que se manifestam:** Oxóssi, Logunedé e Egbé, entre outros.

**Características do odu Òdí:** odu de liderança e superioridade hierárquica; fala de amizade, indica a possibilidade de traição e do consulente ser abiku

**Principais mensagens:** aparece em situações nas quais algo está bom e outros se incomodam com isso, levando a possíveis traições, rupturas e boicotes. Quando aparece muitas vezes no jogo, significa que o consulente é um líder nato; também pode indicar que ele é abiku. Geralmente as pessoas falam que este odu é negativo. Uma lição básica é a seguinte: não existe odu negativo, odu ruim. Existem, sim, odus mal compreendidos, situações que podem ser consideradas negativas e que determinado odu aparece para esclarecer, alertar e mostrar saídas.

## Recomendações de Òdí

**Conselhos Gerais do odu Òdí:** Òdí disciplina e alerta as pessoas, despertando nelas a consciência sobre certas realidades da vida humana. É preciso orientar o consulente a ser cauteloso em relação a seus parceiros e em relação aos acordos firmados, para que os compromissos sejam honrados e cumpridos. A possibilidade de esse consulente ser traído é muito grande, mas isso não pode ser visto como algo negativo e inesperado, pois resulta da posição que ele ocupa. Òdí aparece para pessoas muito sociáveis e em evidência. Deve-se ainda, ser resistente para não largar as coisas pela metade e também evitar a auto sabotagem.

**Recomendações Litúrgicas:** se o consulente precisa de mais foco para obter resultados ou de reconhecimento e destaque, é recomendável oferenda ou ebó para Oxóssi ou Logunedé. Se precisa vencer dificuldades, lidar melhor com traição e falsidade, buscamos o apoio de Exu através de ebó ou oferenda. Para as questões abiku, como evitar morte prematura no sentido físico ou morte de alguma circunstância, é recomendável ebó ou oferenda a Egbé.



Odu 8  
Èjì-Ogbè

## AULA 11 - ODU 8: ÈJÌ-OGBÈ

Esta aula apresenta as características e traz as recomendações do 8º odu, Èjì-Ogbè.

### Conhecendo o odu

**Como o odu Èjì-Ogbè se manifesta:** 8 búzios abertos e 8 fechados.

**Orixás que se manifestam:** Ori, Ifá, Ajê, Iemanjá, entre outros.

**Características do odu Èjì-Ogbè:** Èjì-Ogbè, também conhecido como Èjì-Onílẹ̀, fala de Ori, de Eledá, de espiritualidade, da busca de caminho espiritual e de dinheiro.

**Principais mensagens:** este odu traz muitos elementos ricos a serem estudados. É considerado “o pai de todos os odus”. Ele serve de base para entendimento da questão do destino, que é o objetivo maior do jogo de búzios. Èjì-Ogbè revela que o consulente possui realeza, é portador de um Ori nobre, de riqueza, liderança e espiritualidade. A preocupação do orientador é a de desvendar e compreender as mensagens que Èjì-Ogbè traz para esse destino e quais aspectos está priorizando.

### Recomendações de Èjì-Ogbè

**Conselhos Gerais do odu Èjì-Ogbè:** Quando este odu aparece deve-se orientar o consulente a buscar caminhos de espiritualidade ou a viver mais intensamente sua espiritualidade. Seu crescimento espiritual proporcionará também seu crescimento material, pois Ihe garante melhores condições emocionais. Esse consulente deve ser orientado a trabalhar bastante e a não reclamar do próprio trabalho para poder prosperar. Como nasceu com Ori nobre, não pode brigar. Deve, ainda, ser pragmático, rápido e objetivo com as decisões que deve tomar. Como esse odu trata da questão do Ori, recomenda-se que cuide de si antes de cuidar dos outros.

**Recomendações Litúrgicas:** entre os trabalhos recomendados à pessoa que tem Èjì-Ogbè, estão a oferenda a Exu para que esteja bem preparada para alcançar seus objetivos; o ritual de bori também é recomendável para aumentar a sorte e criar circunstâncias favoráveis à concretização de tudo o que há de bom em seu destino e fortalecimento de seu Ori.



Odu 9  
Oṣá

## AULA 12 - ODU 9: OṢÁ

Esta aula apresenta as características e traz as recomendações do 9º odu, Oṣá.

### Conhecendo o odu

**Como o odu Oṣá se manifesta:** 9 búzios abertos e 7 fechados.

**Orixás que se manifestam:** Iyami Oxorongá e Iemanjá, entre outros.

**Características do odu Oṣá:** este odu trata de questões familiares e de relacionamento familiar.

**Principais mensagens:** este odu trata de questões familiares, de relacionamento familiar e do quanto a família influencia a vida das pessoas, seu progresso e sua prosperidade. É o odu de relacionamento, de aproximação, ou até mesmo afastamento, entre pessoas da mesma família.

### Recomendações de Oṣá

**Conselhos Gerais do odu Oṣá:** como a família é importante do ponto de vista espiritual, não podemos nos afastar muito dela e, ao mesmo tempo, dependendo do nível dos conflitos ou das diferenças familiares, também não podemos permitir que a liberdade individual seja tolhida nem permitir que sejam impedidos os movimentos e as decisões sobre a própria vida. Na maioria das vezes que o odu Oṣá aparece no jogo de consulentes que estão a serviço da família. Oṣá fala para o consulente que ele deve buscar o ponto de equilíbrio em sua relação familiar.

**Recomendações Litúrgicas:** é recomendada realização de ebó de Oṣá para ajudar a cortar o cordão da dependência familiar e materializar a capacidade de criar e conquistar do próprio consulente. O ebó de Oṣá também promove cura mental, emocional e de enfermidades físicas. Paralelamente, recomenda-se oferenda a Iyami Oxorongá sempre que Oṣá aparece para potencializar a cura do consulente e aumentar sua vitalidade.

## Odu 10 Òfún



### AULA 13 - ODU 10: ÒFÚN

Esta aula apresenta as características e traz as recomendações do 10º odu, Òfún.

## Conhecendo o odu

**Como o odu Òfún se manifesta:** 10 búzios abertos e 6 fechados.

**Orixás que se manifestam:** Oxalá e outros orixás “funfun”.

**Características do odu Òfún:** este odu fala de renovação, nova chance, recuperação.

**Principais mensagens:** este odu anuncia que uma renovação está chegando à vida do consulente: algo novo, uma nova chance, a possibilidade de reaver algo perdido. É o odu da esperança, de novas possibilidades nas relações afetivas, profissionais e sociais.

## Conhecendo o odu

**Conselhos Gerais do odu Òfún:** este odu trata da recuperação através da persistência e ousadia. Deve-se dizer ao consulente para insistir porque o bom resultado virá. Isso não significa que virá na primeira tentativa. Quem tem Òfún não pode se permitir rompimentos definitivos pois isso compromete sua sorte. Òfún também fala de perdas, que ocorrem somente se o consulente estiver distraído. Portanto, trata-se de um alerta para que o consulente permaneça atento.

**Recomendações Litúrgicas:** quando temos na caída Òfún com Ọwónrín (Odu número 11), é reforçada a necessidade de oferenda para Egungun ou ebó de Egungun que, neste caso, indica a influência de um ente querido já falecido, cuja energia deve ser neutralizada para que o consulente prossiga bem em seu caminho.



Odu 11  
Òwónrín



## AULA 14 - ODU 11: ÒWÓNRÍN

Esta aula apresenta as características e traz as recomendações do 11º odu, Òwónrín.

### Conhecendo o Odu

**Como o odu Òwónrín se manifesta:** 11 búzios abertos e 5 fechados.

**Orixás que se manifestam:** Egungun e Oxóssi, entre outros.

**Características do odu Òwónrín:** este odu fala de ancestralidade, de espiritualidade individual e de surpresas positivas ou negativas

**Principais mensagens:** este odu trata da ancestralidade, reveladora de nossos potenciais e das influências por nós recebidas dos nossos antepassados nos âmbitos de nossa existência. Òwónrín também retrata a espiritualidade individual de cada um e revela surpresas, positivas ou negativas.

### Recomendações de Òwónrín

**Conselhos Gerais do odu Òwónrín:** Òwónrín indica surpresas. As surpresas serão positivas desde que o consulente discipline a si mesmo e se torne capaz de manter o foco. O consulente deve, ainda, estar prevenido contra os “matadores de sonhos” que querem minar suas ideias e projetos. Ele precisa ter paciência e saber esperar para agir no momento certo e ter precisão e qualidade em suas ações. Pela questão de Egungun, deve manter boa relação com o pai e com os homens em geral.

**Recomendações Litúrgicas:** Òwónrín recomenda ebó para garantir resistência e longevidade, não apenas física, mas também econômica e afetiva. Caso Òwónrín apareça para uma pessoa doente, deve ser feito ebó contra a morte física. Recomenda-se, ainda, oferenda a Egungun e bori para pessoas com perturbações espirituais ou qualquer tipo de vício; o primeiro passo para o tratamento de um vício é reconhecê-lo. É preciso também fazer um ebó para proteção contra inveja e contra as pragas e maldições de origem familiar e é recomendada a realização de algum tipo de homenagem aos antepassados. Por se tratar de um odu que fala de conquistas realizadas graças à estratégia, é preciso fazer oferenda a Oxóssi para despertar e realçar a energia do axé estratégico da pessoa.

## Odu 12

## Èjìila-Aṣẹ̀bọ̀ra



## AULA 15 - ODU 12: ÈJÌILA-AṢẸ̀BỌ̀RA

Esta aula apresenta as características e traz as recomendações do 12º odu, Èjìila-Aṣẹ̀bọ̀ra.

## Conhecendo o Odu

**Como o odu Èjìila-Aṣẹ̀bọ̀ra se manifesta:** 12 búzios abertos e 4 fechados.

**Orixá que se manifesta:** Xangô

**Características do odu Èjìila-Aṣẹ̀bọ̀ra:** este odu trata da justiça e da vitória

**Principais mensagens:** Èjìila-Aṣẹ̀bọ̀ra é o último odu “interpretável”. Este odu pede paciência, resistência, bom senso e discernimento. É o odu que fala de questões que nos afligem e que muitas vezes vão parar num tribunal de justiça.

## Recomendações de Èjìila-Aṣẹ̀bọ̀ra

**Conselhos Gerais do odu Èjìila-Aṣẹ̀bọ̀ra:** O consulente que tem esse odu está sentindo-se injustiçado. É provável que esteja envolvido em processo judicial, processo de separação ou briga. A primeira recomendação é que tenha paciência, pois dela depende sua vitória; sua condição emocional é muito importante: ele não pode estar revoltado. Sempre que Èjìila-Aṣẹ̀bọ̀ra aparece e o consulente confirma que tem de fato um processo judicial, deve-se aconselhá-lo a fazer acordo, mesmo que isso acarrete algumas perdas. Ele vai se recuperar das perdas pois seu odu é de vitória. Neste odu presenciamos também discórdias, mas é preciso aprender a conviver com as pessoas e com as diferenças para honrar a própria realeza. Èjìila-Aṣẹ̀bọ̀ra recomenda que o consulente seja mais contido, menos impulsivo e menos briguento. Também é importante que fique atento para manter as conquistas materiais e afetivas.

**Recomendações Litúrgicas:** quem tem esse odu é uma pessoa visada e perseguida e que está sempre em busca de energia vital. Qualquer ebó lhe trará aumento da resistência e da vitalidade. A oferenda a Xangô fará com que se sinta mais vigoroso, mais fortalecido e mais protegido. No caso do consulente ter um processo na justiça, deve usar o axé de Xangô para fortalecer-se. Mas deve utilizar também o axé de Exu para neutralizar a força de seus adversários e as próprias fraquezas.

## Òpìrá e Odu 13 a 16



### AULA 16 - ODUS DE 13 A 16

Esta aula trata dos **quatro odus que pouco aparecem**, os odus de 13 a 16, ensina qual é a mensagem deles, e da **ausência de odu**.

## Os quatro Odus que pouco Aparecem

Há quatro odus que raramente aparecem, os odus de 13 a 16: Ìká, Òtúrúpòn, Òfún-Òkànràn e Ìrètè. Entretanto, não há preocupação em querer interpretá-los, pois, quando aparecem, sua função é apenas de trazer uma mensagem.

Cabem aqui duas observações: a mensagem pode ser para o consulente, para o orientador ou para o próprio jogo, indicando que há algo de errado com este, como, por exemplo, que é o momento de alimentá-lo, revitalizá-lo. Outro ponto importante a ser notado é que se algum desses quatro odus aparecer duas vezes seguidas durante uma leitura o jogo deverá ser encerrado. Essa possibilidade praticamente nula se o jogo estiver devidamente preparado e cuidado.

Quem responde nesses quatro odus é Obaluaiê, orixá da enfermidade e da cura, da terra e de tudo o que há nela.

### Odu 13 Ìká



### Odu Ìká

O 13º odu, representado por 13 búzios abertos e 3 fechados.

**Comentários sobre Ìká:** quando esse odu aparece, deve-se saudar Obaluaiê para que traga cura e solução para enfermidades e outros problemas humanos. Quando ele aparece, só ganha peso se o consulente estiver doente e, nesse caso, ele reafirma a gravidade da doença. Mas se o consulente não estiver enfermo, Ìká poderá estar indicando que alguém da família adoecerá ou que o consulente precisa encontrar seus caminhos no âmbito das relações de amizade, sendo preciso, no entanto, que tome muito cuidado com elas.

## Odu 14

## Òtúrúpòn



## Odu Òtúrúpòn

O 14º odu, representado por 14 búzios abertos e 2 fechados.

**Comentários sobre Òtúrúpòn:** a observação mais importante desse odu é relativa às suas amizades. Esse odu recomenda ao consulente que tome cuidado com suas parcerias e com as armadilhas que amigos podem preparar para ele. Como Ìkà, também pode indicar algum problema com a saúde do consulente ou de algum de seus familiares. O orientador interpretará o odu Òtúrúpòn caso tenha notado durante a consulta que esse consulente tem carga energética pesada - muita tristeza, muitos aborrecimentos, derrotas e sofrimentos. Caso note isso, valerá a pena dar mais ênfase a esse odu e caberá a Obaluaiê prover soluções para atenuar esse sofrimento.

## Odu 15

## Òfún-Òkànràn



## Odu Òfún-Òkànràn

O 15º odu, representado por 15 búzios abertos e 1 fechado.

**Comentários sobre Òfún-Òkànràn:** Além de Obaluaiê, Ori aparece neste odu informando que este consulente está desorientado, sem rumo, sem sentido existencial e projeta em outras pessoas a responsabilidade por seus problemas. O orientador deve contribuir para que o consulente compreenda que a causa de seus desencontros e dificuldades não se encontra fora dele, que não há algo ou alguém responsável por seus desencontros e dificuldades. Òfún-Òkànràn diz que todas as dificuldades, falhas e fracassos de sua vida têm muito a ver com a percepção que tem de si mesmo, com o modo de tratar a si mesmo e com o modo de colocar-se diante da própria realidade. A recomendação ao consulente é que olhe para si e promova as mudanças necessárias. Caso ele não faça isso, a solução de seus problemas demorará muito mais do que o necessário. É preciso que ele tome cuidado para não fazer em anos o que poderia fazer em meses.



## Odu Ìrètè

O 16º odu, representado por 16 búzios abertos.

**Comentários sobre Ìrètè:** quando aparece o odu Ìrètè o jogo deverá ser encerrado. É praticamente nula a possibilidade de Ìrètè abrir um jogo devidamente preparado do ponto de vista litúrgico. Sua compreensão depende de informações trazidas anteriormente pelo jogo. É muito preocupante quando algum desses quatro últimos odus acompanha uma situação problemática, conflitante, de muita aflição e muito desespero. Quando temos qualquer um deles no jogo de uma pessoa cuja realidade de vida seja de muito sofrimento, angústia, depressão e doença, aí sim, a interpretação relativa ao estado emocional do consulente não nos deixa muito esperançosos. Mas se o consulente está bem, vivendo uma fase serena em sua vida, embora Ìrètè tenha Obaluaê e trate da questão da enfermidade, permanece a esperança de sorte e bem-estar.



## Òpirá: a ausência de Odu

A ausência de odu, representada por 16 búzios fechados.

**Comentários sobre Òpirá:** Como o jogo de búzios é integrado por 16 búzios, temos 17 combinações possíveis. A 17ª combinação, quando todos os 16 búzios estão fechados, chama-se Òpirá e sua probabilidade de ocorrência é inferior a 1 para cada 1.000 caídas. Quando ela ocorre indica que algo não vai bem na vida do consulente, na vida do sacerdote ou com o próprio jogo. Quando Òpirá aparece, temos que fechar o jogo e reiniciá-lo, pois Òpirá não é interpretável. Apenas indica ausência de odu. Indica, portanto, caminho totalmente fechado. Assim sendo, é preciso pegar os búzios e energizá-los por meio de processos litúrgicos.

## A Prática do Jogo de Búzios



### AULA 17 - A PRÁTICA DO JOGO DE BÚZIOS

Esta aula parte prática do jogo de búzios: sua estrutura, **o que é necessário para jogar** e como proceder para bem utilizar esse recurso sagrado.

## Instrumentos para o Jogo de Búzios



### Búzios

Como o próprio nome diz, jogo de búzios significa jogo divinatório realizado com exatamente 16 búzios naturais, que devem ser desprovidos de metais e de peças decorativas, pois sua leveza natural contribui para determinar a sincronicidade que opera nas caídas. Os búzios devem ser vistos como um altar, um assentamento, um objeto sagrado de Ifá. Entenda-se bem que é preciso jogar com 16 búzios, nem mais, nem menos, e que eles devem ser preparados juntos.

A orientação é que você prepare 21 búzios e separe 16 para jogar, e 5 búzios para manter como “reserva”. Caso um dos 16 búzios em uso se perca ou extravie, poderá ser repostado por um desses 5 búzios e temos, assim, cinco possibilidades de reposição. Como o jogo deve “nascer” junto, caso se preparasse um grupo de 16 búzios e se perdesse 1 ou 2, todo o jogo deveria ser desprezado. Se ocorrer algum extravio, o jogo não poderá ser completado com um búzio que não pertença a esse conjunto original de 21 búzios.

A leitura do jogo de búzios será feita com base no total de búzios abertos, pois é o número de búzios abertos que remete aos odus. Portanto, é indispensável que se reconheça o lado aberto e o lado fechado do búzio para identificar o odu que se manifesta:



### BÚZIO ABERTO

O lado com a abertura natural da concha representa uma caída de búzio aberto.

### BÚZIO FECHADO

O lado da concha cortado e lixado, que na natureza estaria fechado, representa uma caída de búzio fechado.



### Opón-Ifá

Os búzios são o coração do trabalho do orientador, mas, para esses elementos sagrados se manifestarem, precisam de um espaço

apoio de 20 videoaulas do Bábá King com exemplos, dicas e combinações de odus em mais de dez horas como parte do curso Ifá e a Prática do Jogo de Búzios. Mais informações em: [oduduwacursos.com.br](http://oduduwacursos.com.br)

igualmente sagrado, o opón-Ifá, tábua de madeira com superfície de aproximadamente trinta centímetros de diâmetro, destinada à consulta oracular. Como opção, essa tábua poderá ser substituída por uma peneira plana, caso o orientador prefira. Observe, apenas, que se a escolha recair sobre o uso da peneira é preciso certificar-se de que a superfície dela seja plana. Ela não pode ser côncava para que os búzios não deslizem ao serem jogados e isso comprometa a configuração dos odus.



### **Ibô**

Ibô é um recurso para estabelecer comunicação entre o jogo e o consulente utilizado para fazer perguntas ao jogo. Entre os objetos que podem ser utilizados para essa “ponte” estão ossinhos retirados da cabeça de um peixe (de preferência corvina).

## **Preparos para o Jogo de Búzios**

### **Adornos sagrados**

Cada orientador pode adornar sua tábua ou mesa de jogo com colares que representem algum orixá que queira homenagear. Também pode-se colocar imagens de orixás sobre a mesa de jogo para proteção do sacerdote e do consulente. Conchas também podem fazer parte da mesa.

### **Elementos de proteção**

Manter um assentamento de Exu próximo à mesa de jogo contribui para a proteção do orientador. E ele não precisa ficar à vista dos consulentes. Pode-se, ainda, ter uma imagem de Exu sobre a mesa. Outro elemento sagrado que o orientador pode ter sobre sua mesa para proteção é um edón, símbolo de Iyami Oxorongá.

## **A Consulta**

### **Preparos do orientador**

O orientador deve chegar à sua mesa de jogo perfeitamente bem, equilibrado, centrado em si e na tarefa. Se estiver aborrecido, triste, chateado, preocupado ou deprimido é recomendável que não jogue para não projetar problemas pessoais ao interpretar as caídas dos búzios.

## Preparos do ambiente

Antes de iniciar a sessão de jogo é preciso que o ambiente e o jogo estejam devidamente preparados: a mesa deve estar arrumada e o ambiente deve estar limpo.

## Preparos para a consulta

No início e no final do dia, bem como no início e final de cada consulta, saudamos Olojó, orixá do Tempo, e Onilé, Senhora do espaço.

Antes de iniciar o jogo devemos também louvar Exu, Ifá, nossos orixás, os orixás do consulente, se souber quais são e, se quiser, também poderá louvar inúmeros outros orixás. Depois de louvarmos os orixás, pedimos agô, permissão ao Ori do consulente.

## Tipos de consulta

O padrão de desenvolvimento das consultas é basicamente de dois tipos: há consulentes que chegam com perguntas formuladas e outros que chegam sem perguntas formuladas, buscando orientação geral para elucidar sua vida



## Orientações Complementares

### AULA 18 - ORIENTAÇÕES COMPLEMENTARES

Nesta aula Bábá King apresenta informações importantes para a leitura do jogo de búzios.

## As Caídas dos Búzios

O orientador deve estar atendo à altura das mãos em relação à tábua (ou peneira), para que o mal posicionamento de suas mãos não interfira na configuração dos odus na caída dos búzios.

Se mesmo com as mãos posicionadas corretamente ocorrerem fenômenos na caída como búzios fora da tábua ou encavalados, há também algumas possibilidades de interpretação.

Algumas outras situações também devem ser consideradas, como, por exemplo, quando cai um búzio aberto sobre um búzio aberto, o que significa vitória, um búzio fechado sobre um búzio fechado, que representa derrota.

## A Sequência e Frequência dos Odus

Algumas observações sobre o jogo e os odus são indispensáveis, como observar a frequência com que os odus aparecem. No jogo precisamos obter 3 odus principais e eles se apresentam nas 3 primeiras caídas. Esses são os odus mais importantes do jogo. Depois, para cada odu principal buscamos 3 odus que servirão de secundários ou como complementares e complementarão o significado dos 3 odus principais. Com esse procedimento obtemos 12 caídas. Tendo obtido 12 caídas, precisamos verificar, então, o número de odus distintos entre si que obtivemos.

## Presença ou Ausência de Determinados Odus

Sabemos que o jogo de búzios trabalha com 16 odus, que se manifestam em 12 caídas e que 4 desses odus dificilmente se apresentam porque não refletem o cotidiano das pessoas.

Ao realizarmos uma leitura de Ifá por meio do jogo de búzios, o orientador precisa observar a frequência com que alguns odus aparecem em uma consulta. Além disso, temos a expectativa de que certos odus apareçam. Quando jogamos para um jovem esperamos ver, por exemplo, Ìrosùn

(odu número 4), odu da ação, do trabalho. Quando jogamos para uma senhora, esperamos contar com Ọsá (odu número 9), odu que anuncia questões familiares.

## Interação entre Odu e Odu Confirmativos

A compreensão da interação entre os odus também é muito importante para a leitura do jogo. Quando temos o odu Èjì-Ogbè (odu número 8), por exemplo, esperamos Ìrosùn (odu número 4), pois Ìrosùn é que dará sentido a Èjì-Ogbè. Sua interação possibilita a materialização da sorte.

Vejamos outro exemplo. Ogbèyónú (odu número 3), odu em que temos Exu, orixá que regula, disciplina, equilibra e organiza, favorecendo, pois, a ordem nas atividades cotidianas, complementa diversos odus, pois toda realização demanda ordem e disciplina. A associação entre Èjì-Ogbè (odu número 8), Ọdí (odu número 7), Ìrosùn (odu número 4) e Ogbèyónú (odu número 3), ou pelo menos entre alguns desses, indica maior (ou menor) chance de realização dos sonhos e aspirações.

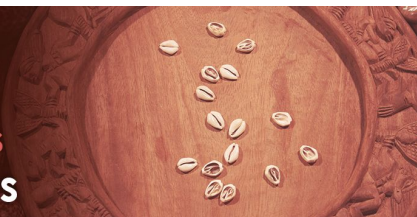
Entre os odus, alguns são considerados confirmativos, ou seja, respondem sim ou não às perguntas formuladas pelo consulente. A busca de respostas de tipo sim ou não é uma verdadeira obsessão das pessoas. Antes de responder sim ou não o orientador deve lembrar que nem todo sim será sim e nem todo não será não, pois tanto o sim quanto o não dependem em grande parte de atitudes e comportamentos do consulente.

Vejamos um exemplo simples: uma pessoa ganha na loteria e recebe algo como 30 milhões de reais. Ela pergunta: "Ficarei sem dinheiro?" A resposta à essa pergunta é, aparentemente, a seguinte: "Com tanto dinheiro, você não ficará pobre." Porém, se o dinheiro for aplicado em um negócio sem que o ganhador da loteria tenha preparo para administrar, o dinheiro se esgotará em algum tempo. Ou seja, ao respondermos sim, de fato não podemos assegurar com toda a certeza que esse sim é absolutamente garantido porque a vida humana é repleta de atitudes e ações e se o jogo confirma o sim, de fato esse sim dependerá em boa parte das ações da pessoa.

Entre os odus confirmativos incluem-se Èjìòkò (odu número 2), Ìrosùn (odu número 4), Ọbàrà (odu número 6), Èjì-Ogbè (odu número 8) e Ọfún (odu número 10). É importante lembrar que Ọbàrà somente confirma uma pergunta se aparecer duas vezes.

É preciso considerar, ainda, que alguns odus são confirmativos pela natureza de seu significado. Se uma pessoa fizer uma pergunta relacionada à família e vier Ọsá (odu número 9), ele estará confirmando. Se alguém fizer uma pergunta relacionada à questão afetiva e vier Ọşé (odu número 5), ele estará confirmando. Se a pergunta estiver relacionada a questões de tumulto, briga e discórdia e vier Ogbèyónú (odu número 3) ou Ọdí (odu número 7), eles estarão confirmando.

## Exemplos de Jogos

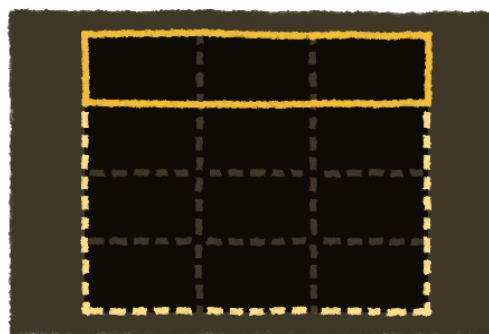


### AULA 19 - EXEMPLOS DE JOGOS E INTERPRETAÇÕES

Nesta aula Bàbá King apresenta o **procedimento de leitura e interpretação** de três exemplos de jogos, ilustrando o conteúdo do curso.

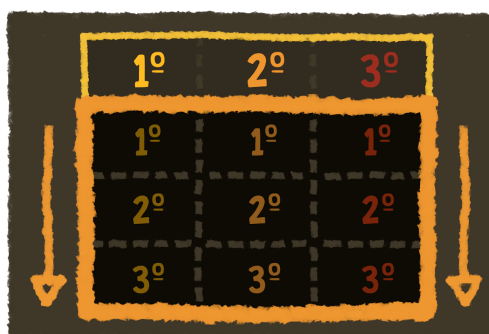
## Procedimento para Registro do Jogo

Os odus serão registrados em um diagrama de três colunas e quatro linhas, conforme ilustrado.



O jogo inicia com a obtenção de 3 odus principais, que são registrados na primeira linha.

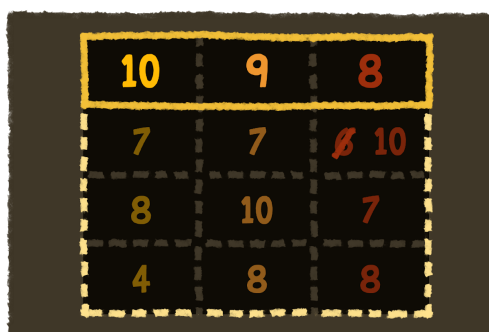
Os três odus que complementam cada um dos três odus principais devem ser registrados abaixo, na coluna dos principais, conforme o diagrama.



## Exemplo de Jogo 1: Leitura e Interpretação

Vejam os exemplos de jogo para interpretação.

O diagrama representa o jogo completo onde os odus principais são Òfún, Ọsá e Èjì-Ogbè.



## Interpretando o Exemplo 1

Òfún, Ọsá e Èjì-Ogbè. Òfún indica nascimento, renascimento, Ọsá fala da família e Èjì-Ogbè, de espiritualidade, de caminho para a vitória, de bem-estar e indica sorte.

Vejamos primeiramente o significado de Òfún. Neste caso, os odus complementares de Òfún, são Òdí, Èjì-Ogbè e Ìrosùn.

O renascimento ao qual Òfún se refere ocorrerá no âmbito profissional do consultente, já que temos Ìrosùn. Algo de novo ocorrerá em sua vida profissional. Como temos também Èjì-Ogbè, podemos entender que ele terá sorte no trabalho e ganhará muito dinheiro. Òdí, entretanto, alerta para problemas resultantes do sucesso conquistado no trabalho.

Como já foi dito anteriormente, não é que Òdí seja um odu negativo por si só. O que ocorre é que a nova realidade profissional e econômica anunciada para esse consultente será acompanhada de uma situação de ameaça, de disputa. Como tenho Èjì-Ogbè e Ìrosùn nesse jogo, que representam sorte em ações e realizações no trabalho, isso provocará disputa, rivalidade, pois essa nova situação produzirá muito incômodo em alguém. Esse incômodo não implica em inimizade. Pode até mesmo ser uma pessoa mais próxima, pois temos Ọsá como segundo odu, indicando a família.

Na segunda coluna do diagrama temos como odu principal Ọsá (odu 9) e, como complementares, Òdí (odu7), Òfún (odu 10) e Èjì-Ogbè (odu 8) novamente.

Esta é a segunda vez que Èjì-Ogbè aparece, a segunda vez que Òfún aparece e a segunda vez que Òdí aparece. A repetição desses odus reafirma tudo o que vimos ao analisar a primeira coluna. Então perguntamos: o que está atrapalhando e amedrontando esse consultente é o trabalho que terá que realizar ou é o fato de ele não receber apoio familiar para finalmente decolar em sua vida? Um consultente com essa natureza é uma pessoa que sofre por ter potencial e não conseguir materializá-lo. Este é o cerne do problema que vemos aqui. Entendemos que se trata de um Ori bom, porém “duro”, que não está conseguindo traduzir em ações todos os sinais positivos que recebe. Isso também implica em desperdício da própria sorte.

Ao buscarmos os odus complementares do terceiro odu principal (Èjì-Ogbè) encontramos primeiramente Ọbàrà (odu 6), que demanda confirmação. Como jogamos novamente e ele não se repete, ou seja, não é confirmado, ele fica no meio do caminho. Esse meio caminho de Ọbàrà também indica a necessidade de colocar as coisas em ordem: arrumar a casa e arrumar a própria relação com o trabalho. Neste caso, ficar no meio do caminho indica que a relação com a própria sorte está interrompida, pois o assunto central de Èjì-Ogbè é a sorte, o Ori, o dinheiro, a prosperidade.

Mas a sorte, a prosperidade e o dinheiro precisam de espaço e é justamente aqui que entra a questão do espaço e Ọbàrà veio somente uma vez.

Esse consulente tem algum problema, alguma dificuldade, alguma indefinição relativa a seu trabalho ou a seu ambiente profissional. Neste caso, quando se tem Ọbàrà, seja qual for o âmbito do problema e as circunstâncias vividas, vale sim levantar junto ao consulente informações sobre as condições e o nível de relacionamento dele com o ambiente específico indicado pelo jogo. Neste exemplo, o ambiente de trabalho.

Como Èji-Ogbè vem novamente com Òfún, Òdí e Èji-Ogbè, mais uma vez vemos repetir-se o mesmo tipo de dificuldade desse consulente: o que ele tem potencial para realizar e o que de fato consegue materializar.

Em um jogo como este recomendamos bori para que tudo o que há de bom na vida do consulente se materialize. Muita teoria e pouquíssima prática. Nesse jogo também se recomenda trabalhar o bolso do cliente, seu dinheiro. Em sua vida Ajê está estática. É isso que vemos quando temos muitas vezes a presença de Èji-Ogbè. Uma leitura em que temos quatro vezes Èji-Ogbè deixa bem evidente tratar-se de uma pessoa com grande capacidade para ganhar dinheiro. Mas, como temos também Òdí algumas vezes e somente um Ìrosùn, significa que poucas ações são realizadas.

Uma leitura em que temos odu Òdí três ou mais vezes, indica que o consulente é abiku e precisa trabalhar sua condição espiritual, seu egbé, seu coletivo de amigos espirituais. Precisa trabalhar sua condição espiritual de abiku dada a questão dos sócios invisíveis, pois quando temos bastante Òdí em uma leitura, isso indica que o consulente tem sócios ocultos/sócios invisíveis. Esses sócios ocultos/sócios invisíveis tornam compreensível o fato de tantos esforços conduzirem a tão poucos resultados, o fato de haver tantas possibilidades e tão poucas ações, o porquê de tantas promessas não cumpridas. Essas situações paradoxais, esses desencontros entre possibilidades reais, garantidas de um lado e, de outro lado, falhas nas realizações, indicam a presença do fenômeno abiku.

## Exemplo de Jogo 2: Leitura e Interpretação

Vejamos mais um exemplo de jogo para interpretação.

O diagrama representa o jogo onde os odus principais são Èjiila-Aşẹbora, Ọbàrà, duas vezes seguidas, e Ọşẹ.

|    |     |   |
|----|-----|---|
| 12 | 6/6 | 5 |
| 6  | 12  | 6 |
| 8  | 7   | 5 |
| 5  | 10  | 6 |

## Interpretando o Exemplo 2

Observe que neste jogo tivemos, na verdade, 13 caídas e não 12, por ter sido necessário confirmar Ọbàrà para ver se ele permaneceria no grupo dos odus principais. E ele se confirmou. Essa confirmação é indispensável quando estamos buscando os odus principais, mas ela não é necessária quando estamos buscando os odus complementares.

Os odus principais desse jogo são Èjìila-Aṣẹ̀bọ̀ra, Ọbàrà e Ọṣẹ́. Èjìila-Aṣẹ̀bọ̀ra, odu de esperança, justiça, coragem e vitalidade, é também um odu que alerta a não comprar briga dos outros. Ọbàrà está dizendo a este consulente que ele tem muito a realizar na própria vida e deve se preocupar menos com a vida dos outros e mais consigo mesmo. Ọṣẹ́, por sua vez, indica uma situação de conflito, pois Ọṣẹ́ é a amabilidade, o amor.

Vamos rever e elaborar as riquezas da mensagem de Èjìila-Aṣẹ̀bọ̀ra. Neste caso, os odus complementares de Èjìila-Aṣẹ̀bọ̀ra são Ọbàrà, Èjì-Ogbè e Ọṣẹ́.

Èjìila-Aṣẹ̀bọ̀ra nos diz que este consulente tem presente a vitória e justiça em sua vida e não pode se envolver em brigas. Ele deve concentrar suas forças em seu trabalho e em sua relação afetiva. Sempre que temos Ọbàrà, isso pode estar indicando discórdias em casa ou no trabalho, pois Èjìila-Aṣẹ̀bọ̀ra fala de justiça que, neste caso, significa o justo, correto, certo, sensato, equilibrado. Como há indicação de ocorrências em seu ambiente, no meio em que vive, este odu está falando do ambiente de trabalho e do relacionamento afetivo.

O segundo odu principal é Ọbàrà e ele vem complementado por Ọdí, Èjìila-Aṣẹ̀bọ̀ra e Ọfún: novamente é enfatizada a questão do meio ambiente, do espaço ocupado por este consulente. Há, pois, uma relação dele com seu espaço doméstico ou profissional e para melhor esclarecer essa relação temos novamente Èjìila-Aṣẹ̀bọ̀ra, que aconselha a manter harmonia nas relações. Ou seja, sabemos agora que ultimamente esse consulente não tem tido tranquilidade em seu ambiente de trabalho nem em sua casa. As perguntas que devemos fazer a ele são as seguintes: “O que está acontecendo com você? Está aborrecido? As coisas estão difíceis?”

Como temos Èjì-Ogbè como complementar de Èjìila-Aṣẹ̀bọ̀ra, perguntamos a ele se está faltando dinheiro em casa ou em seu meio empresarial; perguntamos se está tendo dificuldades financeiras em casa ou no trabalho. Caso esse consulente seja um empresário e esteja faltando dinheiro em sua empresa, ele está às vésperas de se deparar com grandes dificuldades. Esse fator também indica tensão no espaço empresarial.

O terceiro odu principal é Ọṣẹ́, e ele vem complementado por Ọbàrà, Ọṣẹ́ e Ọbàrà, que novamente enfatiza a questão do meio ambiente, do espaço. Ọṣẹ́, por sua vez, indica haver uma

situação de conflito, pois Ọṣẹ é a amabilidade, o amor e onde temos amor e amabilidade, temos pessoas com diferentes pontos de vista.

Os odus que se apresentaram nestas caídas assinalam que há um conflito de interesses. Um dos principais fatores de desavenças é o conflito de interesses e para solucionar isso é preciso haver arbitragem. Neste jogo a arbitragem aparece no odu Èjìila-Aṣẹbọra, que veio duas vezes. Para que o 12º odu apareça duas vezes numa única leitura é preciso que o consulente seja uma pessoa altamente perseguida ou seja uma pessoa afoita, que se envolve com problemas alheios por ter forte senso de justiça, forte senso sobre o que é correto.

Mas Èjìila-Aṣẹbọra mostra que na sorte desse consulente há elementos de supremacia. Assim, embora haja aqui uma situação de insatisfação, de inquietação, há também uma condição de supremacia, ou seja, esse consulente tem algo de superior, que o coloca em vantagem relativamente aos demais. Isto pode estar sendo o cerne do conflito e das tensões.

Notamos neste odu a ausência de Ìrosùn e essa ausência indica haver algo que limita o avanço da sorte da pessoa no âmbito profissional e, conseqüentemente, no âmbito econômico. Quando temos Ìrosùn, isso indica ações eficientes e, como nessa leitura ele não comparece, isso nos diz que a ação desse consulente em seu trabalho não está sendo eficiente e que é lento o ritmo dos resultados de seus esforços. A boa notícia, o aspecto positivo, é que as caídas dizem que ele ocupa posição vantajosa e que reúne, mais que os seus concorrentes, condições de sucesso. Porém, como ele está inclinado a brigas e discórdias, deverá tomar cuidado com isso: não poderá brigar, pois vive um novo ciclo, novo tempo, nova fase, carregada de novas oportunidades de mais sorte e maior progresso e prosperidade.

Outro desafio a ser enfrentado é o de manter-se no espaço em que está. Ele quer mudar mas não pode. Isso gera insatisfação. Ocorre que nem sempre as insatisfações humanas refletem necessidades. Sua insatisfação talvez decorra de um estado de saturação, de cansaço, de “enjôo” relativo ao espaço em que transita.

A recomendação neste odu é que se faça oferenda a Oxalá e ebó de Ọbàrà para que esse consulente consiga conquistar e manter o próprio espaço. O ebó de Ọbàrà fará com que outras pessoas parem de falar mal dele, parem de persegui-lo e de boicotá-lo e o deixem caminhar e desenvolver seu potencial de trabalho. Outra recomendação é a de trabalhar com Xangô para fortalecer sua liderança, para que mantenha foco nos objetivos e ganhe dinheiro.

## Exemplo de Jogo 3: Leitura e Interpretação

Por fim, um terceiro exemplo para interpretação.

O diagrama representa o jogo completo onde os odus principais são Ogbèyónú, Ọsá e Ọwónrín.

|   |    |    |
|---|----|----|
| 3 | 9  | 11 |
| 4 | 5  | 6  |
| 8 | 8  | 10 |
| 7 | 11 | 10 |

### Interpretando o Exemplo 2

Neste exemplo temos Ogbèyónú como primeiro odu principal e obtemos como odus complementares para ele, Ìrosùn (odu 4), Èjì-Ogbè (odu 8) e Òdí (odu 7).

Para Ọsá, segundo odu principal obtemos como odus complementares Ọṣé (odu 5), Èjì-Ogbè (odu 8) e Ọwónrín (odu 11). Para Ọwónrín, terceiro odu principal, obtemos como odus complementares Ọbàrà (odu 6), Òfún (odu 10) e novamente Òfún (odu 10).

Em Ogbèyónú temos a presença de Exu, que recomenda paciência para conquistar o que se sonha. Neste jogo temos a presença de Ìrosùn (odu 4), que fala de trabalho e de dinheiro. Mas, para que esse trabalho possa fluir, será preciso ter paciência. Temos também Èjì-Ogbè (odu 8) que, entre outras coisas, fala de dinheiro. Dinheiro e trabalho caminham juntos. Tanto um quanto outro podem trazer sentido à vida de uma pessoa. Mas para essas conquistas, paciência aqui é indispensável.

Neste jogo a necessidade de agir com paciência é enfatizada pela presença de Òdí (odu 7), que fala de relacionamento interpessoal. Para trabalhar e ganhar dinheiro é preciso interagir com outras pessoas, envolver-se com elas. E onde há interação humana há sempre focos de tensão. A melhor solução para qualquer tipo de tensão é a paciência. Para Ìrosùn (odu 4) a paciência também é necessária, pois não podemos brigar nem nos desentender no ambiente de trabalho. Ogbèyónú (odu 3) recomenda bastante paciência para que prosperar no trabalho. Com paciência o trabalho crescerá, prosperará, fato que é confirmado por Èjì-Ogbè (odu 8).

Ọsá (odu 9), terceiro odu principal, nos fala da família e Ọṣé (odu 5), de amabilidade. Que tal perguntarmos a esse consulente como está seu relacionamento com a família, como ele se sente em relação à sua vida familiar? Muitas vezes as pessoas ficam magoadas, aborrecidas, chateadas e

como temos Ọṣẹ (odu 5), temos a recomendação de que esse consulente precisa ser mais flexível e mais amável com sua família e com as pessoas mais próximas.

Por meio de tranquilidade e bem-estar emocional, ele poderá resgatar, como afirma Èjì-Ogbè (odu 8), a riqueza, a prosperidade e as conquistas previstas para a sua vida. Entre os odus complementares temos também nessa coluna a presença de Ọwónrín (odu 11, que fala de ancestralidade, indicando a necessidade de relacionar-se com a própria ancestralidade masculina.

Ọwónrín (odu 11) e Ọsá (odu 9) trazem novamente o tema das relações familiares. Pode ser que esse consulente esteja preocupado com seus filhos, seus pais, e essa preocupação familiar esteja roubando parte de seu potencial para prosperar mais. Muitas vezes a preocupação com a família e com outras questões do cotidiano impedem a pessoa de fluir em seu trabalho.

Ọwónrín (odu 11) anuncia surpresa e recomenda a este consulente que adote estratégias de ação, organize melhor a sua vida, iniciando pela família, ou seja, colocando em ordem as questões familiares.

Tendo em Ọwónrín (odu 11), a ancestralidade e também Oxóssi, esse consulente está com uma incrível capacidade para criar, encontra-se em fase boa até mesmo para dar impulso a novos empreendimentos. Essa indicação é fortalecida pela presença de Ọfún (odu 10) duas vezes, indicando nascimento, surgimento de algo bom em sua vida. Ele terá uma surpresa maravilhosa.

Ele está abençoado, carregado de criatividade e de senso de organização. Precisamos incentivá-lo a materializar, a colocar em prática tudo o que vem matutando em silêncio. Ele está desejoso de realizar algo, ansioso por fazer alguma coisa. Será de grande valor para ele materializar o que está gestando em seu pensamento e os odus presentes nessa terceira coluna dizem que ele está prestes a criar, a dar nascimento a algo de novo - novo trabalho, novo negócio, nova forma ou forma melhorada de ganhar mais dinheiro.

Resumindo, este jogo aborda, principalmente, três temas: trabalho, dinheiro e família.

Na terceira coluna, coluna de Ọwónrín (odu 11), temos como complementares Ọbàrà (odu 6) e Ọfún (odu 10) duas vezes seguidas. Ọfún e Ọbàrà são compatíveis entre si e complementam-se, pois ambos trabalham com a questão da criatividade. Nesses dois odus manifesta-se Oxalá, orixá da criatividade. A criatividade tanto pode ser entendida no sentido artístico quanto no sentido da idealização de algo. Esse consulente está com algum projeto em mente e é desse projeto que Ọbàrà (odu 6) está falando. Como Ọbàrà veio uma única vez, isso indica que ele deve estar atento ao parâmetro temporal de suas realizações. Ele deve perceber o momento de finalizar, de dar o toque final, naquilo que está criando. Esta é a mensagem de Ọbàrà nesta coluna de Ọwónrín.

## Evocações, Rezas e Cantigas



### AULA 20 - EVOCAÇÕES DE IFÁ

Esta aula apresenta a **importância das evocações a Ifá** para o jogo de búzios e traz exemplos de saudação a Ifá, reza de Ifá e Cantiga de Ifá.

## A Importância das Evocações para o Jogo

Nesta aula ressaltamos a importância das evocações (oríki), rezas (àdúrà) e cantigas (orin) na prática do jogo. Elas são muito importantes porque ajudam o orientador a enriquecer a própria capacidade, de compreender as mensagens trazidas pelo jogo e ser compreendido pelo consulente. Apresentamos aqui evocação, reza e cantiga na língua sagrada dos orixás: o idioma iorubá.

## Oríki/Ìbà Ifá - Evocação/Saudação a Ifá

|    | IORUBÁ                          | TRADUÇÃO  |
|----|---------------------------------|---|
| 1  | Elédumarè ìbà àà                | Eledunmare, eu te saúdo!  |
| 2  | Èṣù láàlú ìbà àà                | Exu, o famoso, eu te saúdo!   |
| 3  | Ẹyin ìyà mi Ọ̀ṣòròngà ìbà àà    | Minhas Mães Oxorongá, eu as saúdo!  |
| 4  | Ọ̀lójọ̀ òní ìbà àà              | Senhor do Dia de Hoje, eu te saúdo!   |
| 5  | Akọ̀da, aṣeda, ìbà àà           | Eu saúdo os primórdios da existência,<br>a criação da Natureza e da Humanidade! |
| 6  | Orí àpéré ìbà àà                | Ori, eu te saúdo!   |
| 7  | Imalẹ̀ olukòtún ìbà àà          | Divindades da Direita, eu as saúdo!   |
| 8  | Imalẹ̀ olukòsìn ìbà àà          | Divindades da Esquerda, eu as saúdo!  |
| 9  | Ifá olókun ìbà àà               | Ifá, o sábio conhecedor de todos os segredos,<br>eu te saúdo!                   |
| 10 | Ifá mo kí ẹ̀ merénsélú Adó      | Ifá, eu te saúdo na cidade mítica de Adô!                                       |
| 11 | Ifá mo kí ẹ̀ ní mèsẹ̀ Ìlarè     | Ifá eu te saúdo na cidade mítica de Ìlarê!                                      |
| 12 | Ifá mo kí ẹ̀ ní mòkun àtanlẹ̀ri | Ifá, divindade que conhece todos os segredos da vida,                           |

Este material conta com apoio de 20 videoaulas do Bàbá King com exemplos, dicas e combinações de odus em mais de dez horas como parte do curso Ifá e a Prática do Jogo de Búzios. Mais informações em: [oduduwacursos.com.br](http://oduduwacursos.com.br)

|    |  |  |
|----|--|--|
|    |  | eu te saúdo!   |
| 13 | <b>Baba mi Òrúnmilà<br/>Mo kí ẹ ní mèsẹ̀ Ìlarè</b>               | Meu pai Orunmilá, eu te saúdo na cidade mítica de Ìlarè!   |
| 14 | <b>Ifá o jíre ee</b>   | Ifá, que está sempre desperto, bom dia!  |
| 15 | <b>Òrúnmilà o jíre ee<br/>Ní ibi oojúmọ̀ tí nyọ̀ wá</b>          | Orunmilá, que está sempre desperto, bom dia desde o local onde vem o amanhecer do dia, onde nasce o sol!!                              |
| 16 | <b>Ifá o jíre ní ibi iwásẹ̀</b>                                  | Ifá, bom dia, desde o local onde são moldados o caráter, o temperamento, a personalidade e as emoções do ser humano!                   |
| 17 | <b>Aláké kílí njíre jù bẹ̀ẹ̀ lọ ọọ</b>                           | O rei Aláké não consegue ter um dia melhor do que este.  |
| 18 | <b>Olúfẹ̀ kílí njíre jù bẹ̀ẹ̀ lọ ọọ</b>                          | O rei Olúfẹ̀ não consegue ter um dia melhor do que este.   |
| 19 | <b>Olóyọ̀ọ̀ kílí njíre jù bẹ̀ẹ̀ lọ ọọ</b>                        | O rei Olóyọ̀ọ̀ não consegue ter um dia melhor do que este.   |
| 20 | <b>Ifá o jíre ee</b>   | Ifá, que está sempre desperto, bom dia!  |
| 21 | <b>Ifá kí ojọ̀ òní kí ó san mí sí ayọ̀</b>                       | Que o dia de hoje seja favorável à minha alegria!  |
| 22 | <b>Kí ojọ̀ òní kí ó san mi sí àláfíà</b>                         | Que o dia de hoje seja favorável à minha saúde!  |
| 23 | <b>Kí ojọ̀ òní kí ó san mi sí gbogbo ire</b>                     | Que o dia de hoje seja favorável a mim em tudo o que há de bom!  |
| 24 | <b>Ifá olókun ibà àà</b>   | Ifá, o sábio conhecedor de todos os segredos, eu te saúdo!   |
| 25 | <b>Òrúnmilà a sọ ọ̀rọ̀ d' ayọ̀</b>                               | Orunmilá, que transforma a tristeza em alegria, o problema em solução, a limitação em virtude, o mal em bem, o impossível em possível. |
| 26 | <b>Ẹ̀lẹ̀rì ìpín-ín</b>   | Testemunha do Destino, aquele que sabe tudo o que acontecerá com todos os seres humanos.   |
| 27 | <b>Òkítìbìrì tìn pa ojọ̀ ikú dà</b>                              | O Grandioso, que altera a data da morte.   |
| 28 | <b>Òdùdù tìn du orí Elémèrè<br/>Kí orí Elémèrè máá à fọ̀ ọ́ọ</b> | O Sábio que penetra o Ori do abiku para que seu destino não o conduza à destruição.  |
| 29 | <b>A tún-ún orí ẹ̀ni tí kò sun-ọ̀n ẹ̀e</b>                       | Para que o Ori dele melhore e sobreviva.   |
| 30 | <b>Ba wa tun orí wa ẹ̀e</b>                                      | Que ajuda a melhorar o mau ori, que transforma o mau destino em bom destino.   |
| 31 | <b>Baba mi Òrúnmilà àà</b>                                       | Meu pai Orunmilá!  |

## Àdúrà Ifá - Reza de Ifá

| IORUBÁ                                 | TRADUÇÃO   |
|--|--|
| 1 Ifá máá jè kí ikú pa akápò rẹ yíí    | Ifá, proteja seu devoto da morte.  |
| 2 Èyin Irunmalè Kí ẹ fi ọ̀nà hàn-àn-án | Que as divindades fortaleçam seu senso de direção e mostrem a ele os caminhos a seguir.          |
| 3 Kí ó sẹ orí re                       | Que ele tenha um bom destino e prospere.   |
| 4 Kí ó gbó óó                          | Que ele atinja a maturidade e viva por muitos anos.  |
| 5 Kí ọ tọ ÈÈ                           | Que ele tenha discernimento para saber o que é certo.  |
| 6 Kí ó máá kunan bi efi                | Que a vida dele não se desvaneça como fumaça no ar: que suas realizações sejam preservadas.      |
| 7 Kí ó rí sẹ                           | Que ele reconheça o que deve realizar, e realize, para cumprir sua missão na vida.               |
| 8 Kí ó rí jẹẹ                          | Que ele prospere para sustentar a própria vida.  |
| 9 Kí ó rí muu                          | Que ele prospere para realizar seus sonhos.  |
| 10 Kí ọ̀nà máá dīí mọ ọọ               | Que seus caminhos não se fechem.   |
| 11 Kí ọ̀nà kíí ndí mọ́ọ ọ́ọ            | Que nada impeça o nascimento de um novo dia em sua vida.   |
| 12 Kí ọ́ọ máá á yọ ọọ                  | Que os dias sempre amanheçam para que suas ações sejam incessantes.                              |
| 13 Kí ọ̀nà máá dī mọ ọọ                | Que os caminhos não se fechem para ele.  |
| 14 Odù tí ó máá mọ ilé                 | Peço a Ifá que venha o odu capaz de revelar os segredos do destino dele.                         |
| 15 Odù tí mọ ọ̀nà                      | O odu que revele as direções que ele deve seguir.  |
| 16 Nii kí ó wá á fún-un                | É sabedoria que eu peço a Ifá.   |
| 17 Odù owó, odù ọ́lá, odù alafia       | Que venham os odus que vão conduzi-lo à prosperidade, à nobreza, à vitória, ao sucesso, à saúde. |
| 18 Odù ire gbogbo ni kí ó wá á fún-un  | O odu que vai conduzi-lo a todo tipo de sorte e bem estar, é o odu que desejo que se manifeste.  |

## Orin Ifá - Cantiga de Ifá

|    | IORUBÁ                                  | TRADUÇÃO  |
|----|---|---|
| 1  | A BỌRU BỌYE                             | (Saudação a Ifá)  |
| 2  | A BỌYE, BỌ ŞIŞE                         | (Resposta dada à saudação a Ifá)  |
| 3  | Ifá òòpéé ẹ pẹẹ<br>ee ee ee             | Oh, Ifá! o poder das nozes<br>sagradas de palma traz longevidade.                 |
| 4  | Alade òòpéé ẹ pẹẹ                       | Oh, Senhor da Coroa!<br>O poder das nozes sagradas de palma traz longevidade.     |
| 5  | Ayé Ifá maa dùn-ùn oo<br>Òòpéé ẹ pẹẹ    | A vida com Ifá é alegre.<br>O poder das nozes sagradas de palma traz longevidade. |
| 6  | Níí ójó eeku eleeku<br>Òòpéé ẹ pẹẹ      | Ao se oferecer eku, o poder das nozes<br>sagradas de palma traz longevidade.      |
| 7  | Níí ójó ẹẹja ẹlééja<br>Òòpéé ẹ pẹẹ      | Ao se ofereceräja, o poder das nozes<br>sagradas de palma traz longevidade.       |
| 8  | Ayé Ifá maa dùn-ùn oo<br>Òòpéé ẹ pẹẹ    | A vida com Ifá é alegre.<br>O poder das nozes sagradas de palma traz longevidade. |
| 9  | Níí ójó ẹẹran ẹlééran-an<br>Òòpéé ẹ pẹẹ | Ao se oferecer comida o poder das nozes<br>sagradas de palma traz longevidade.    |
| 10 | Ayé Ifá maa dùn-ùn oo<br>Òòpéé ẹ pẹẹ    | A vida com Ifá é alegre.<br>O poder das nozes sagradas de palma traz longevidade. |
| 11 | Ẹní aye<br>Òòpéé ẹ pẹẹ                  | Oh, seres vivos!<br>O poder das nozes sagradas de palma traz longevidade          |
| 12 | Ifá òòpéé ẹ pẹẹ<br>ee ee ee             | Oh, Ifá! o poder das nozes<br>sagradas de palma traz longevidade.                 |
| 13 | Ayé Ifá maa dùn-ùn oo<br>Òòpéé ẹ pẹẹ    | A vida com Ifá é alegre.<br>O poder das nozes sagradas de palma traz longevidade. |

## Encerramento

Na África dizemos que mais importante não é quem fala, mas quem escuta. Você se dedicou e este estudo para aprender mais e desejo que a bênção de Ifá guie sua mente para que você tenha sempre sabedoria para responder às preocupações das pessoas que chegam a você buscando orientação.

Ifá é aquele que nos mostra os caminhos. Você, orientador, será guia e mentor de pessoas. Eu desejo a você muito axé para que você tenha sempre respostas para elucidar, para esclarecer a mente das pessoas.

Muitíssimo axé a você! E que o axé de Ifá te acompanhe sempre!

**Axé!**

**Bàbá King**